



เอกสารข่าว ประชาสัมพันธ์ ภาษีที่ดินและสิ่งปลูกสร้าง

↓ ที่ดินหรือสิ่งปลูกสร้างทิ้งไว้ว่างเปล่าหรือไม่ทำประโยชน์ตามควรแก่สภาพเป็นเวลา 3 ปี ติดต่อกัน ตามมาตรา 43 แห่ง พ.ร.บ.ภาษีที่ดินและสิ่งปลูกสร้าง พ.ศ. 2562 ให้เรียกเก็บเพิ่มขึ้น ในปีที่ 4 ในอัตราร้อยละ 0.3 โดยจะมีการบวกเพิ่มร้อยละ 0.3 ทุกสามปี แต่อัตราภาษีที่เสีย รวมกันแล้วต้องไม่เกินร้อยละ 3

ตัวอย่างเช่น...ที่ดินปล่อยทิ้งไว้ว่างเปล่า

ปี 2563 ที่ดินราคาประเมิน 1ลบ. เสียภาษีในอัตราร้อยละ 0.3 = 3,000 บาท

ปี 2564 ที่ดินราคาประเมิน 1ลบ. เสียภาษีในอัตราร้อยละ 0.3 = 3,000 บาท

ปี 2565 ที่ดินราคาประเมิน 1ลบ. เสียภาษีในอัตราร้อยละ 0.3 = 3,000 บาท

📍 ดังนั้น หากเข้าสู่การจัดเก็บภาษีในปี 2566 ถ้า ณ วันที่ 1 มกราคม 2566 ยังคงไม่มีการทำประโยชน์ โดยยังคง ปล่อยทิ้งไว้ว่างเปล่าเช่นเดิม ที่ดินดังกล่าว จะถูกคิดอัตราภาษีเพิ่มขึ้น จากเดิมเสียอัตราร้อยละ 0.3 จะบวกเพิ่มอีก ร้อยละ 0.3 เป็นอัตราร้อยละ 0.6 🏡🏡🏡

ต้องปลูกพืชเหล่านี้ ที่ต้น ต่อ 1 ไร่ ถึงจะกลายเป็นที่ดิน "เกษตรกรรม"



ตัวอย่างการเสียหายที่ดิน



ที่ดินเพื่อการเกษตรกรรม
มูลค่า 1 ล้านบาท
อัตราภาษี 0.01% ต่อปี
จะเสียหาย 100 บาท



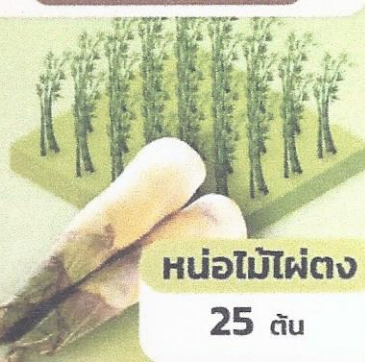
ที่ดินรกร้างว่างเปล่า
มูลค่า 1 ล้านบาท
อัตราภาษี 0.3% ต่อปี ในช่วง 3 ปีแรก
จะเสียหาย 3,000 บาท



มะม่วง
20 ต้น



ทุเรียน
20 ต้น



หน่อไม้ไผ่ตง
25 ต้น



มะนาว
50 ต้น



**มะละกอ
(ยกร่อง)**
100 ต้น



กล้วย
(กล้วยหอม,
กล้วยไข่, กล้วยน้ำว้า)
200 ต้น



สตรอว์เบอร์รี
10,000 ต้น

รู้หรือไม่ ?



เมื่อวันที่ 24 พฤษภาคม 2565 เฟซบุ๊กแฟนเพจ
IMPACT Arena, Exhibition and Convention Center
เปิดเผยว่า ได้ปลูกต้นกล้วย 10,000 ต้น บริเวณพื้นที่
รกร้าง 50 ไร่ ริมนทะเลสาบเมืองทองธานี

ทำประโยชน์ในที่ดินอย่างไร
ถึงจะเข้าหลักเกณฑ์การใช้ประโยชน์ใน
การประกอบเกษตรกรรม?

หลักเกณฑ์การใช้ประโยชน์ในการประกอบเกษตรกรรม
เพื่อใช้ประเมินภาษีที่ดินและสิ่งปลูกสร้าง

- การทำไร่ การปลูกผัก การปลูกไม้ผลยืนต้น การปลูกสวนป่า การปลูกไม้เศรษฐกิจแบบสวนเฉพาะ หรือการปลูกไม้ผลหรือไม้ยืนต้นแบบสวนผสม จะต้องประกอบการเกษตรอัตราขั้นต่ำ ดังนี้ จึงจะถือว่าเป็นการใช้ประโยชน์ในการประกอบเกษตรกรรม

ชนิดพืช	อัตราขั้นต่ำของการประกอบ การเกษตรต่อไร่	ชนิดพืช	อัตราขั้นต่ำของ การประกอบ การเกษตรต่อไร่
1. กล้วยหอม	200 ต้น/ไร่	27. มะพร้าวอ่อน	20 ต้น/ไร่
2. กล้วยไข่	200 ต้น/ไร่	28. มะม่วงหิมพานต์	45 ต้น/ไร่
3. กล้วยน้ำว้า	200 ต้น/ไร่	29. มะละกอ (ยกทรง) มะละกอ (ไม่ยกทรง)	100 ต้น/ไร่ 175 ต้น/ไร่
4. กระเทียมเปรี้ยว พันธุ์ทับทิม พันธุ์ปุ๋ยฝ้าย	25 ต้น/ไร่ 25 ต้น/ไร่ 25 ต้น/ไร่	30. มะนาว	50 ต้น/ไร่
5. กานแฟ พันธุ์โรบัสต้า พันธุ์อรานิกา	170 ต้น/ไร่ 170 ต้น/ไร่ 533 ต้น/ไร่	31. มะปราง	25 ต้น/ไร่
6. กานพลู	20 ต้น/ไร่	32. มะขามเปรี้ยว	25 ต้น/ไร่
7. กระวาน	100 ต้น/ไร่	33. มะขามหวาน	25 ต้น/ไร่
8. โกโก้	150-170 ต้น/ไร่	34. มังคุด	16 ต้น/ไร่
9. ขนุน	25 ต้น/ไร่	35. ยางพารา	80 ต้น/ไร่
10. เงาะ	20 ต้น/ไร่	36. สิ้นจี่	20 ต้น/ไร่
11. จำปาตะ	25 ต้น/ไร่	37. ลำไย	20 ต้น/ไร่
12. จันทรเทศ	25 ต้น/ไร่	38. ละมุด	45 ต้น/ไร่
13. ชมพู่	45 ต้น/ไร่	39. ลางสาด	45 ต้น/ไร่
14. ทุเรียน	20 ต้น/ไร่	40. ลองกอง	45 ต้น/ไร่
15. ถั่ว	45 ต้น/ไร่	41. ส้มโอ	45 ต้น/ไร่
16. น้อยหน่า	170 ต้น/ไร่	42. ส้มโอเกลี้ยง	45 ต้น/ไร่
17. มุ่น	25 ต้น/ไร่	43. ส้มตรา	45 ต้น/ไร่
18. นีววย	45 ต้น/ไร่	44. ส้มเขียวหวาน	45 ต้น/ไร่
19. ปาล์มน้ำมัน	22 ต้น/ไร่	45. ส้มจุก	45 ต้น/ไร่
20. ฝรั่ง	45 ต้น/ไร่	46. สตอเบอร์รี่	10,000 ต้น/ไร่
21. พุทรา	80 ต้น/ไร่	47. สาลี่	45 ต้น/ไร่
22. แอปสั่นฟรุ๊ต	400 ต้น/ไร่	48. สะตอ	25 ต้น/ไร่
23. ฝรั่งไทย	400 ต้น/ไร่	49. หน่อไม้ไผ่ตง	25 ต้น/ไร่
24. กล้วย	100 ต้น/ไร่	50. หนาม (ยกทรง)	100-170 ต้น/ไร่
25. มะม่วง	20 ต้น/ไร่	51. พืชกลุ่มให้เนื้อไม้	100 ต้น/ไร่
26. มะพร้าวแก่	20 ต้น/ไร่		

หมายเหตุ :
(1) กรณีที่ไม่ปรากฏชนิดพืชตามบัญชีแนบท้ายนี้ ให้ใช้อัตราขั้นต่ำของการประกอบเกษตรต่อไร่โดยเทียบเคียงจากชนิดพืชที่มีลักษณะใกล้เคียงที่สุด
(2) กรณีที่ไม่สามารถเทียบเคียงจากชนิดพืชที่มีลักษณะใกล้เคียงตาม (1) ได้ ให้พิจารณาตามลักษณะการประกอบการเกษตรในแต่ละท้องถิ่น



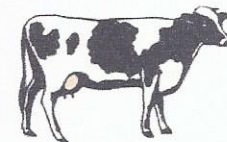
ทำประโยชน์ในที่ดินอย่างไร ถึงจะเข้าหลักเกณฑ์การใช้ประโยชน์ใน การประกอบเกษตรกรรม?

หลักเกณฑ์การใช้ประโยชน์ในการประกอบเกษตรกรรม เพื่อใช้ประเมินภาษีที่ดินและสิ่งปลูกสร้าง

- การประกอบการเกษตรที่เป็นการเลี้ยงปศุสัตว์ และการเพาะเลี้ยงแมลงเศรษฐกิจ และเกษตรอื่น ๆ ที่มีชนิดสัตว์ดังต่อไปนี้ ต้องประกอบการเกษตรให้ได้อัตราขั้นต่ำตามที่กำหนดไว้ในตาราง จึงจะถือว่าเป็นการใช้ประโยชน์ในการประกอบการเกษตร



ชนิดสัตว์	พื้นที่คอกหรือโรงเรือน	การใช้ที่ดิน
<ul style="list-style-type: none"> • โค • กระบือ กระบือโตเต็มวัย • แพะ-แกะ แพะ-แกะโตเต็มวัย • สุกร พ่อพันธุ์ • สุกร แม่พันธุ์ • สุกร สุกรอนุบาล • สุกร สุกรขุน • สุกร คอกคลอด • สุกร ของอุ้มท้อง • สัตว์ปีกเลี้ยงปล่อย (เปิดและไก่) • กวาง • หมูป่า • ผึ้ง • จิ้งหรีด 	<ul style="list-style-type: none"> • ขนาด 7 ตารางเมตรต่อตัว • ขนาด 7 ตารางเมตรต่อตัว • ขนาด 2 ตารางเมตรต่อตัว • คอกเดี่ยว ขนาด 7.5 ตารางเมตรต่อตัว • คอกเดี่ยว ขนาด 1.5 ตารางเมตรต่อตัว • ขนาด 0.5 ตารางเมตรต่อตัว • ขนาด 1.5 ตารางเมตรต่อตัว • ใช้พื้นที่ไม่น้อยกว่า 6 ตารางเมตรต่อตัว • ใช้พื้นที่ไม่น้อยกว่า 2 ตารางเมตรต่อตัว • 4 ตารางเมตรต่อตัว (ตามมาตรฐานปศุสัตว์อินทรีย์) • 2 ไร่ต่อตัว • 5 ตารางเมตรต่อตัว (เลี้ยงในโรงเรือน) 0.25 ไร่ต่อตัว (เลี้ยงปล่อย) • บริเวณที่มีพืชอาหารเลี้ยงผึ้ง เช่น เกสร และน้ำหวานดอกไม้ที่สมดุลกับจำนวนรังผึ้ง • บริเวณพื้นที่เพียงพอและเหมาะสมกับขนาดและ 	<ul style="list-style-type: none"> • 1 ตัวต่อ 5 ไร่ • 1 ตัวต่อ 5 ไร่ • 1 ตัวต่อไร่



หมายเหตุ :

- (1) กรณีที่ไม่ปรากฏชนิดสัตว์ตามบัญชีแนบท้ายนี้ ให้ใช้อัตราขั้นต่ำของการเลี้ยงปศุสัตว์ และการเพาะเลี้ยงแมลงเศรษฐกิจและเกษตรอื่นๆ โดยเทียบเคียงจากชนิดสัตว์ที่มีลักษณะใกล้เคียงที่สุด
- (2) กรณีที่ไม่สามารถเทียบเคียงจากชนิดสัตว์ที่มีลักษณะใกล้เคียงตาม (1) ได้ ให้พิจารณาตามลักษณะการเลี้ยงปศุสัตว์ และการเพาะเลี้ยงแมลงเศรษฐกิจและเกษตรอื่นๆ ในแต่ละท้องถิ่น



ทำประโยชน์ในที่ดินอย่างไร
ถึงจะเข้าหลักเกณฑ์การใช้ประโยชน์ในการ
ประกอบเกษตรกรรม?

หลักเกณฑ์การใช้ประโยชน์ในการประกอบเกษตรกรรม
เพื่อใช้ประเมินภาษีที่ดินและสิ่งปลูกสร้าง

- กรณีการประกอบการเกษตรที่เป็นการเพาะเลี้ยงสัตว์น้ำ ให้ถือว่าการใช้ประโยชน์ในที่ดินหรือสิ่งปลูกสร้างที่มีลักษณะดังต่อไปนี้ เป็นการใช้ประโยชน์ในการประกอบการเกษตรกรรม



1. พื้นที่บ่อดิน บ่อปูน กระจกบก บ่อพลาสติก โรงเพาะฟัก หรือพื้นที่ที่ใช้เพาะเลี้ยงสัตว์น้ำในลักษณะอื่นใด ที่ผู้ขุด ผู้สร้าง ผู้จัดทำ เจ้าของ หรือผู้ครอบครอง มีความมุ่งหมายโดยตรงที่ใช้ทำการเพาะเลี้ยงสัตว์น้ำ

2. ที่ดินที่เป็นพื้นที่ต่อเนื่องที่มีกิจกรรมใช้ประกอบการเพาะเลี้ยงสัตว์น้ำ เช่น บ่อพักน้ำ บ่อบำบัดน้ำ คลองส่งน้ำ คลองระบายน้ำ คูน้ำ คันดินขอบบ่อ ถนน และให้รวมถึงสิ่งปลูกสร้างอื่นใด ที่ใช้ประโยชน์เพื่อการเพาะเลี้ยงสัตว์น้ำ



อ้างอิง : ราชกิจจานุเบกษา ประกาศกระทรวงการคลังและกระทรวงมหาดไทย เรื่อง หลักเกณฑ์การใช้ประโยชน์ในการประกอบเกษตรกรรม ประกาศ ณ วันที่ 30 มกราคม พ.ศ. 2563