

ข้อมูลเพื่อการจัดทำแผนพัฒนาหมู่บ้าน บ้านนากระแสน

ความเป็นมาของแผนพัฒนาหมู่บ้าน

ความสามารถของชุมชนเป็นรากฐานของ “ชุมชนเข้มแข็ง” เพราะความเข้มแข็งของชุมชนเห็นได้จากประชาชนในชุมชนมีความสามารถในการบริหารจัดการ การพัฒนาของชุมชน ในลักษณะของการพึ่งตนเองช่วยเหลือกันเอง ในการแก้ปัญหา ทั้งปัญหาส่วนตัวและปัญหาส่วนรวม เพื่อแบ่งปันประโยชน์ให้แก่ผู้อื่นให้ได้มีความสุขในการอยู่ร่วมกันจนมีคุณภาพชีวิตที่ดีตามที่ปรารถนา งานนี้จึงเริ่มจาก “ประชาชน” และเกิดผลกระทบกับประชาชน ทั้งโดยตรงหรือโดยอ้อม “ความสามารถ” นั้นจะเกิดขึ้นได้ด้วยการที่ประชาชนต้องสร้างโอกาสการมีส่วนร่วมและเข้าไปมีบทบาทในการบริหารจัดการ เรียนรู้เพื่อการแก้ปัญหาทุกปัญหาของชุมชน ดังนั้นโครงการหรือกิจกรรมการพัฒนาต่างๆ จึงต้องเป็นการกระทำที่เกิดความคิดริเริ่มของประชาชนจากความประสงค์ที่จะคิดแก้ปัญหาหรือตอบสนองความต้องการของประชาชน ชุมชนจึงต้องมี “ระบบ” ที่สร้างพลังการทำงานเป็นระบบการบริหารจัดการของชุมชนเพื่อการแก้ปัญหาและการพัฒนา ซึ่งหมายถึง การที่ชุมชนร่วมกันใช้ศาสตร์และศิลป์ในการสร้างความร่วมมือกัน เกิดความสัมพันธ์ของบุคคลตั้งแต่ ๒ คนขึ้นไป ให้เกิดการเรียนรู้ สร้างความเข้าใจในเรื่องแนวคิด และหลักการเพื่อการดำเนินกิจกรรมหรืองานของชุมชนให้บรรลุวัตถุประสงค์ที่วางไว้ร่วมกัน ร่วมกันค้นหาความรู้ไปประยุกต์ใช้ให้เหมาะสมกับการทำงาน สถานการณ์และสิ่งแวดล้อม โดยคิดค้นกระบวนการทำงานของชุมชน และใช้ทรัพยากรทางการบริหารเป็นปัจจัยอย่างประหยัด เกิดประโยชน์สูงสุด

ระบบการบริหารจัดการ มีความสำคัญเพราะเป็นกระบวนการสร้างการเปลี่ยนแปลงให้เกิดกับบุคคล การพัฒนาความรู้ การสร้างสรรคผลงาน การปฏิบัติงานให้เกิดผลตามพันธกิจ เป้าหมายและวัตถุประสงค์อย่างมีคุณภาพ จึงเป็นความรับผิดชอบที่สำคัญยิ่ง และเป็นความผูกพันในหน้าที่ของผู้นำและทุกคนในชุมชน ซึ่งจะส่งผลกระทบต่อท้องถิ่น สังคม และประเทศชาติโดยส่วนรวม การส่งเสริมให้ชุมชนจัดระบบการบริหารจัดการชุมชน สำหรับใช้เป็นแนวทางปฏิบัติ ควบคู่การเพิ่มพูนทักษะและศักยภาพของประชาชน ในการทำงาน ของชุมชน “ระบบการบริหารจัดการชุมชน” จึงประกอบด้วย การแลกเปลี่ยนความรู้ ความเข้าใจ เรียนรู้ข่าวสาร ข้อมูลสภาพของชุมชนระหว่างประชาชนในที่ประชุมของชุมชน กำหนดแผนงานสำหรับการจัดกิจกรรมเพื่อจัดการกับสภาพของชุมชนให้เป็นไปตามที่ต้องการ มีองค์กรผู้รับผิดชอบงานเป็นผู้ดำเนินการในด้านต่างๆ ตามแผนที่ได้วางไว้ สามารถประสานทรัพยากร ทุนของชุมชน ทั้งทุนทรัพย์และทุนทางสังคม เพื่อการยกระดับคุณภาพชีวิตของชุมชนตามเป้าหมายที่วางไว้ และดำเนินกระบวนการอย่างต่อเนื่องเพื่อความสุขสมบูรณ์อย่างถาวร โดยพลังชุมชนโดยชุมชน

“หมู่บ้าน” ตามพระราชบัญญัติลักษณะปกครองท้องที่ พระพุทธศักราช ๒๔๗๕และที่แก้ไขเพิ่มเติมจนถึงปัจจุบันถือเป็นรากฐานที่สำคัญของประเทศ เป็นจุดแตกหักของการดำเนินการตามนโยบายของรัฐบาล กระทรวง กรม และหน่วยงานอื่นๆ ที่เกี่ยวข้อง ในการปกครองหมู่บ้านนั้นนอกจากกฎหมายจะกำหนดให้มีผู้ใหญ่บ้านทำหน้าที่เป็นหัวหน้าราษฎรแล้ว กฎหมายยังกำหนดให้มีคณะกรรมการหมู่บ้าน หรือ กม. เป็นผู้ช่วยเหลือผู้ใหญ่บ้าน

คณะกรรมการหมู่บ้าน (กม.) ถือกำเนิดขึ้นครั้งแรก เมื่อปีพุทธศักราช ๒๔๗๖แต่เนื่องจากอาจจะยังมีโครงสร้างไม่หลากหลายและหน้าที่ไม่ค่อยชัดเจนและปัจจัยอื่นๆ ที่เกี่ยวข้องอีกหลายประการจึงทำให้หน่วยงานต่างๆ ไม่ใช่ กม. กลับแต่งตั้งคณะกรรมการหรือคณะทำงานอื่นๆ ขึ้นมารับผิดชอบงานในหมู่บ้าน ทำให้เกิดปัญหาความซ้ำซ้อน บางหมู่บ้านเกิดปัญหาความขัดแย้งของประชาชนซึ่งอาจจะเป็นอุปสรรคสำคัญต่อการพัฒนาและการแก้ไขปัญหาของประชาชน

จากการถอดบทเรียนความสำเร็จของหมู่บ้านที่มีความเข้มแข็ง มีการบริหารจัดการหมู่บ้านได้อย่างมีประสิทธิภาพของกรมการปกครองพบว่า ผู้ใหญ่บ้านจะสร้างทีมงานโดยรวบรวมคนเก่ง คนดี มีความสามารถในหมู่บ้าน ทุกกลุ่มทุกองค์กรให้เข้ามามีส่วนร่วมในการบริหารจัดการหมู่บ้าน มีการมอบหมายภารกิจให้รับผิดชอบตามความรู้ ความชำนาญ มีการจัดเก็บข้อมูลของหมู่บ้านเพื่อนำมาวิเคราะห์ สังเคราะห์ และจัดทำเป็นแผนของหมู่บ้าน มีการประชุมเพื่อแลกเปลี่ยนเรียนรู้ ค้นหาปัญหาและแนวทางแก้ไขโดยกระบวนการมีส่วนร่วมอย่างสม่ำเสมอ ทำให้สามารถปฏิบัติหน้าที่เพื่อแก้ไขปัญหาและพัฒนาหมู่บ้านได้อย่างมีประสิทธิภาพในทุกๆ ด้าน ทั้งด้านเศรษฐกิจ สังคม การเมือง การปกครอง และด้านทรัพยากรธรรมชาติและสิ่งแวดล้อม เช่น บ้านหนองกลางดง หมู่ที่ ๗ ตำบลศิลาลอย อำเภอสามร้อยยอด จังหวัดประจวบคีรีขันธ์ บ้านสามขา หมู่ที่ ๖ ตำบลหัวเสือ อำเภอแม่ทะ จังหวัดลำปาง ฯลฯ นอกจากนี้ยังมีหมู่บ้านต้นแบบที่คณะกรรมการหมู่บ้าน (กม.) สามารถปฏิบัติหน้าที่ได้มีประสิทธิภาพในพื้นที่จังหวัดชายแดนภาคใต้ที่มีปัญหาความไม่สงบเรียบร้อย มิให้เกิดเหตุและเป็นผู้ช่วยเหลือภาครัฐในการแก้ไขปัญหาอีกมากมาย เช่น บ้านควนหมาก ตำบลวังใหม่ อำเภอเทพา จังหวัดสงขลา เป็นต้น ซึ่งหากสามารถทำให้คณะกรรมการหมู่บ้าน (กม.) มีความเข้มแข็งและปฏิบัติหน้าที่ได้อย่างมีประสิทธิภาพครบทุกหมู่บ้านแล้ว จะเป็นการสร้างโครงสร้างของประเทศให้มีความแข็งแกร่ง เป็นเกราะป้องกันปัญหาและเป็นพลังที่สำคัญในการพัฒนาประเทศ รวมทั้งสามารถแบ่งเบาภาระของภาครัฐลดปัญหาความซ้ำซ้อนทั้งเรื่องบุคลากร งบประมาณ ทำให้ประหยัดทั้งเวลาและงบประมาณได้เป็นอย่างมาก

เพื่อให้หมู่บ้านซึ่งเป็นรากฐานที่สำคัญของประเทศมีความเข้มแข็งทุกหมู่บ้าน กระทรวงมหาดไทย จึงได้เสนอให้มีการแก้ไขพระราชบัญญัติลักษณะปกครองท้องที่ พระพุทธศักราช ๒๔๕๗แก้ไขเพิ่มเติม ฉบับที่ ๑๑ พ.ศ. ๒๕๕๑ซึ่งมีผลตั้งแต่วันที่ ๖ เมษายน ๒๕๕๑เป็นต้นมา และในมาตรา ๒๘ ตรี แห่งกฎหมายดังกล่าวได้ปรับเปลี่ยนโครงสร้างและอำนาจหน้าที่ของ กม. ให้มีโครงสร้างที่เปิดโอกาสให้มีผู้แทนจากทุกกลุ่ม ทุกองค์กรในหมู่บ้านเข้ามามีส่วนร่วมและกำหนดให้มีหน้าที่ ดังนี้

- ช่วยเหลือผู้ใหญ่บ้านในการปฏิบัติหน้าที่
- ปฏิบัติหน้าที่ตามที่นายอำเภอหรือผู้ใหญ่บ้านร้องขอ
- เป็นองค์กรหลักรับผิดชอบบูรณาการจัดทำแผนพัฒนาหมู่บ้าน
- บริหารจัดการกิจกรรมที่ดำเนินงานในหมู่บ้านร่วมกับองค์กรอื่นทุกภาคส่วน

ความหมายของแผนพัฒนาหมู่บ้าน

แผนพัฒนาหมู่บ้าน หมายถึง กระบวนการเรียนรู้เพื่อจัดการตนเองที่ กม. และประชาชนในหมู่บ้านร่วมคิด วิเคราะห์ปัญหา ศักยภาพความพร้อมของหมู่บ้าน ภายใต้อำนาจที่คนในหมู่บ้านจัดเก็บ รวมถึงข้อมูลจากแผนชนิดต่างๆ ที่มีอยู่ในหมู่บ้าน ไม่ว่าจะเป็นแผนที่ส่วนราชการ หน่วยงาน องค์กรต่างๆ ให้การสนับสนุน หรือจัดทำขึ้นเพื่อรวบรวมให้เป็นกรอบแนวทางการป้องกัน แก้ไขปัญหา และพัฒนาหมู่บ้านให้สอดคล้องกับปัญหาและความต้องการที่แท้จริงของหมู่บ้าน

ความสำคัญของการวางแผนพัฒนาหมู่บ้าน

๑) ทำให้สมาชิกในหมู่บ้านมีส่วนร่วมในการพัฒนาหมู่บ้าน โดยการร่วมกันคิด ร่วมกันทำ ค้นหาศักยภาพและพัฒนาศักยภาพของหมู่บ้าน ไปสู่การพึ่งตนเอง โดยคนในหมู่บ้านช่วยกันหาสาเหตุและหาทางแก้ไขกันเอง เพื่อการพัฒนาอย่างยั่งยืน

๒) การสำรวจข้อมูลทั้งหลายที่อยู่อย่างกระจัดกระจายในหมู่บ้าน ทำให้ทราบถึงจุดเด่น จุดด้อย และสภาพปัญหาของหมู่บ้าน เพื่อนำมาวิเคราะห์ถึงสาเหตุและหาทางแก้ไขปัญหา

๓) หมู่บ้านจะได้รับทราบปัญหาความต้องการของหมู่บ้าน และสามารถร่วมมือกันแก้ไขปัญหา รวมทั้งจัดทำแผนงาน/โครงการ เพื่อหาแหล่งงบประมาณมาใช้ในการแก้ไขปัญหาของหมู่บ้านตลอดจนการกำหนดอนาคตในการพัฒนาหมู่บ้านไปสู่การพึ่งพาตนเอง

๔) เป็นการพัฒนาศักยภาพการเป็นผู้นำของคนในหมู่บ้าน ตลอดจนก่อให้เกิดการแลกเปลี่ยนเรียนรู้ระหว่างสมาชิกในหมู่บ้าน และระหว่างหมู่บ้าน

๕) เป็นการเสริมสร้างและฝึกฝนวิถีชีวิตประชาธิปไตยให้เกิดขึ้นในหมู่บ้าน โดยการทำงานร่วมกันระหว่างภาครัฐและประชาชน

เป้าหมายของการจัดทำแผนพัฒนาหมู่บ้าน

แผนพัฒนาหมู่บ้านมิใช่เป็นเพียงการศึกษาปัญหาของหมู่บ้านแล้วนำมากำหนดเป็นแผนงาน/โครงการพัฒนาต่าง ๆ เพื่อแก้ไขปัญหาของหมู่บ้านเท่านั้น แต่แผนพัฒนาหมู่บ้าน เป็นกระบวนการที่ทำให้คนในหมู่บ้าน ได้ตระหนักถึงศักยภาพของตนเองที่มีอยู่ และสามารถดึงศักยภาพของตนเองที่มีอยู่นั้นมาให้เกิดการปฏิบัติการที่เป็นรูปธรรม และสอดคล้องกับทิศทางการพัฒนาของตำบล อำเภอ และจังหวัด ดังนั้น กระบวนการส่งเสริมการบูรณาการจัดทำ “แผนพัฒนาหมู่บ้าน” จึงมีเป้าหมาย ดังนี้

๑) เพื่อค้นหาศักยภาพของหมู่บ้าน รับทราบปัญหาความต้องการ และจัดเก็บข้อมูลต่างๆ ของหมู่บ้าน และสามารถนำไปกำหนดวิธีการในการพัฒนาและแก้ไขปัญหาของหมู่บ้านได้อย่างถูกต้อง

๒) เพื่อจัดทำโครงการเสนอขอรับการสนับสนุนงบประมาณและเสนอองค์รปกครองส่วนท้องถิ่น อำเภอ ใช้เป็นข้อมูลในการจัดทำแผนพัฒนาท้องถิ่น แผนพัฒนาอำเภอ และแผนพัฒนาจังหวัด

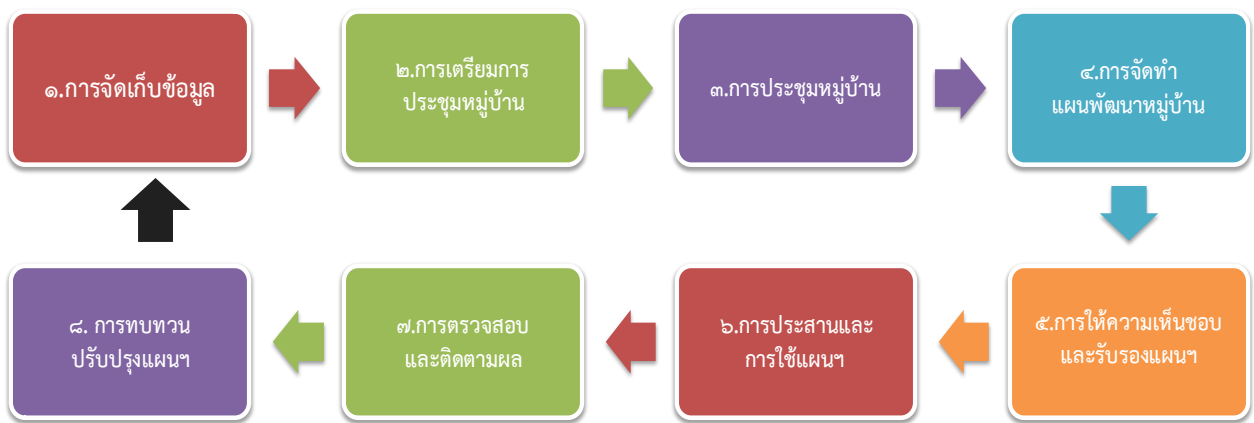
๓) เพื่อปรับเปลี่ยนแนวคิด พฤติกรรมในการป้องกันและแก้ไขปัญหาต่าง ๆ ภายในหมู่บ้านด้วยตนเอง ซึ่งจะนำไปสู่การพึ่งพาตนเองอย่างยั่งยืน

๔) เพื่อสร้างกระบวนการเรียนรู้ การมีส่วนร่วมของคนในหมู่บ้าน ก่อให้เกิดความร่วมมือของคนในหมู่บ้านในการร่วมกันคิด ร่วมกันทำ ร่วมกันรับผิดชอบ ในการพัฒนาและแก้ไขปัญหาของหมู่บ้าน

๕) เพื่อให้เกิดกระบวนการเรียนรู้ประชาธิปไตยขั้นพื้นฐาน วิถีชีวิตประชาธิปไตย และเกิดความรักความสามัคคีในหมู่บ้าน

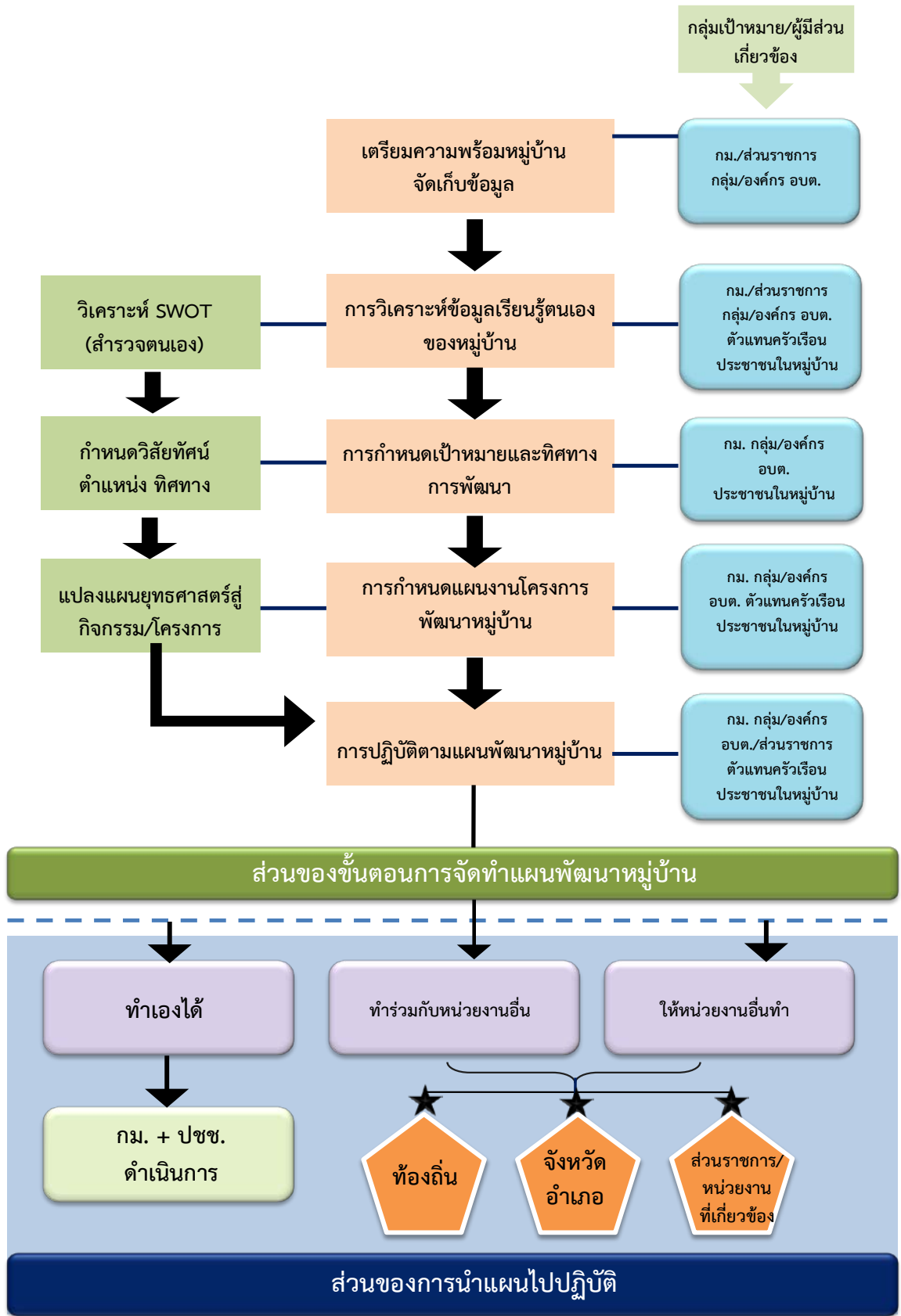
กระบวนการขั้นตอนในการบูรณาการจัดทำแผนพัฒนาหมู่บ้าน

การบูรณาการจัดทำแผนพัฒนาหมู่บ้าน โดยคณะกรรมการหมู่บ้าน (กม.) ได้กำหนดขั้นตอนไว้ ๘ ขั้นตอน ดังนี้



แผนภาพกระบวนการขั้นตอนบูรณาการจัดทำแผนพัฒนาหมู่บ้าน

แผนภาพแสดงการบูรณาการจัดทำแผนพัฒนาหมู่บ้าน



โครงการสำคัญที่ควรบรรจุไว้ในแผนพัฒนาหมู่บ้าน

ปัจจุบันหมู่บ้านได้รับผลกระทบจากปัญหาต่างๆ มากมาย ซึ่งอาจส่งผลกระทบต่อทั้งประชาชน ครอบครัว หรือต่อการพัฒนาหมู่บ้านและประเทศในที่สุด จำเป็นต้องมีการวางแผนอย่างต่อเนื่องเพื่อให้ปัญหาดังกล่าวลดน้อยลงหรือหมดสิ้นไป โดยคณะกรรมการหมู่บ้านในฐานะที่เป็นผู้มีความใกล้ชิดกับประชาชน เข้าใจในสภาพปัญหาต่างๆ ของหมู่บ้าน จะต้องมีการสำรวจ จัดทำข้อมูล รวมทั้งวิเคราะห์ปัญหาต่างๆ ร่วมกับประชาชนเพื่อวางแผนแก้ไขปัญหาและนำโครงการสำคัญดังต่อไปนี้ บรรจุไว้ในแผนพัฒนาหมู่บ้าน

๑. โครงการ/กิจกรรม ที่เกี่ยวข้องกับการป้องกันและแก้ไขปัญหายาเสพติด ทั้งนี้ เนื่องจากปัญหายาเสพติดเป็นปัญหาสำคัญที่ยังรากลึกลงในสังคมไทยทุกระดับและบ่อนทำลายทรัพยากรมนุษย์ โดยเฉพาะอย่างยิ่งเยาวชน ซึ่งเป็นอนาคตสำคัญของชาติ นอกจากนี้ ยังเป็นบ่อเกิดของปัญหาสังคมต่างๆ ตามมาอีกมากมาย ดังนั้น กม. ควรร่วมกับประชาชนในหมู่บ้าน ริเริ่ม และดำเนินการตามโครงการ/กิจกรรมที่จะสามารถทำให้หมู่บ้านเป็นหมู่บ้านปลอดยาเสพติดด้วยการบรรจุไว้ในแผนพัฒนาหมู่บ้าน ทั้งนี้ โครงการ/กิจกรรมในการป้องกันและแก้ไขปัญหายาเสพติด ควรต้องประกอบด้วย

๑.๑ โครงการ/กิจกรรม ที่หมู่บ้านดำเนินการเอง เช่น การตั้งเวรยามรักษาความปลอดภัย การเฝ้าระวังสอดส่องพฤติกรรมของผู้มีพฤติกรรมเสี่ยง แล้วดำเนินการและหรือแจ้งผู้มีส่วนเกี่ยวข้องดำเนินการ

๑.๒ โครงการ/กิจกรรม ที่หมู่บ้านร่วมกับหน่วยงานภายนอกดำเนินการ เช่น การตั้งจุดตรวจจุดสกัด ร่วมกับฝ่ายปกครอง หรือตำรวจ การจัดค่ายคืนคนดีสู่สังคม หรือค่ายบำบัด การจัดอบรมให้ความรู้ถึงพิษภัยของยาเสพติดให้แก่กลุ่มเสี่ยง เป็นต้น

๑.๓ โครงการ/กิจกรรม ที่หมู่บ้านมอบให้หน่วยงานอื่นดำเนินการ เช่น ชี้นำ หรือแจ้งเบาะแสให้ตำรวจ หรือฝ่ายปกครองดำเนินการ เป็นต้น

๒. โครงการ/กิจกรรม ที่เกี่ยวข้องกับการประกอบอาชีพเพื่อสร้างรายได้และลดรายจ่ายของครัวเรือนเพื่อแก้ไขปัญหาค่าความยากจน ซึ่งปัญหาค่าความยากจนก็เป็นปัญหาสำคัญที่อยู่คู่สังคมไทยมาเป็นเวลานาน ทั้งนี้ สาเหตุอาจเกิดจากการเดินตามกระแสวัตถุนิยมและบริโภคนิยม จึงทำให้คนไทยบางส่วนต้องประสบกับปัญหาความยากจน บางรายจนซ้ำๆ แต่บางรายอาจยากจนด้วยเหตุสุดวิสัย หรือเหตุจำเป็นอื่นๆ เช่น ภัยธรรมชาติ ความไม่รู้กฎหมายจึงถูกเอาเปรียบจากนายทุน เป็นต้น ดังนั้น เพื่อให้ประชาชนในหมู่บ้านหลุดพ้นจากปัญหาความยากจนและสามารถพึ่งพาตนเองได้อย่างยั่งยืน กม. ควรกำหนดโครงการ/กิจกรรมที่จะสามารถแก้ไขปัญหาค่าความยากจนไว้ในแผนพัฒนาหมู่บ้านด้วย ดังนี้

๒.๑ โครงการ/กิจกรรม ที่หมู่บ้านสามารถดำเนินการได้เอง เช่น การสร้างความตระหนักให้ประชาชนในหมู่บ้านเล็งเห็นประโยชน์และความสำคัญของการน้อมนำปรัชญาเศรษฐกิจพอเพียงมาใช้ในการดำเนินชีวิต การรณรงค์ให้ ลด ละ เลิก อบายมุขและสิ่งฟุ่มเฟือย การปลูกผักสวนครัวรั้วกินได้ เพื่อลดรายจ่ายในการซื้ออาหารการทำไร่สวนผสมหรือการทำเกษตรแบบผสมผสาน เป็นต้น

๒.๒ โครงการ/กิจกรรม ที่หมู่บ้านร่วมกับหน่วยงานภายนอกดำเนินการ เช่น การฝึกอาชีพเสริมเพื่อสร้างรายได้ลดรายจ่าย การให้ความรู้ด้านกฎหมายเพื่อมิให้ประชาชนถูกเอาเปรียบจากนายทุนหรือกลุ่มคนที่ไม่หวังดี การพัฒนาอาชีพหลักโดยหลักวิชาการหรือเทคโนโลยีสมัยใหม่ การใช้ประโยชน์และบริหารจัดการที่ดินหรือทรัพย์สินให้เกิดประโยชน์สูงสุด การตลาด เป็นต้น

๒.๓ โครงการ/กิจกรรม ที่หมู่บ้านมอบให้หน่วยงานภายนอกดำเนินการ เช่น การขุดลอกคู คลอง หนอง บึง เพื่อเก็บกักน้ำไว้ใช้ในการเกษตรและอุปโภค/บริโภค การสร้างหรือปรับปรุงถนนเพื่อขนส่งผลผลิตทางเกษตรออกสู่ตลาด เป็นต้น

๓. โครงการ/กิจกรรม ที่เกี่ยวข้องกับการป้องกันและบรรเทาสาธารณภัย เนื่องจากปัจจุบันปัญหาภัยพิบัติต่างๆ เป็นผลพวงจากสภาวะโลกร้อนได้เกิดขึ้นบ่อยครั้ง และการเกิดภัยพิบัติขึ้นในแต่ละครั้ง สร้างความสูญเสียต่อชีวิตและทรัพย์สินของประชาชนจำนวนมาก เช่น การเกิดคลื่นยักษ์สึนามิในประเทศไทย เมื่อปี ๒๕๔๗

และที่ประเทศญี่ปุ่น เมื่อปี ๒๕๕๔ การเกิดมหาอุทกภัยในประเทศไทย กัมพูชา เวียดนาม ฟิลิปปินส์ และอีกหลาย ๆ ประเทศในปี ๒๕๕๔ นอกจากนั้นยังมีภัยแล้ง ภัยหนาว และภัยธรรมชาติอื่น ๆ เกิดขึ้นอีกมากมาย ดังนั้น เพื่อเตรียมความพร้อมของหมู่บ้านรองรับหากมีเหตุการณ์ภัยพิบัติต่างๆ เกิดขึ้น จึงจำเป็นต้องมีการกำหนดแผนการป้องกันและบรรเทาสาธารณภัยบรรจุไว้ในแผนพัฒนาหมู่บ้านด้วย ยกตัวอย่างเช่น

๓.๑ โครงการ/กิจกรรม ที่หมู่บ้านสามารถดำเนินการได้เอง เช่น การสำรวจข้อมูลบุคคล คริวเรือน สถานที่เสี่ยงที่จะประสบภัยเพื่อวางแผนเตรียมการป้องกัน การซักซ้อมเส้นทางอพยพหรือจุดพักพิงชั่วคราวเมื่อเกิดภัย การส่งสัญญาณเพื่อแจ้งเตือนภัย การให้ความช่วยเหลือเยียวยาผู้ป่วย ผู้พิการด้อยโอกาสที่ไม่สามารถช่วยเหลือตนเองได้ การจัดทำฝายชะลอน้ำ เป็นต้น

๓.๒ โครงการ/กิจกรรม ที่หมู่บ้านมอบให้หน่วยงานภายนอกดำเนินการ เช่น การซ่อมแผนป้องกันและบรรเทาสาธารณภัย การให้ความรู้เพื่อเตรียมความพร้อมของประชาชนรองรับเมื่อเกิดภัยพิบัติ การจัดทำฝายน้ำล้น เป็นต้น

๓.๓ โครงการ/กิจกรรม ที่หมู่บ้านมอบให้หน่วยงานภายนอกดำเนินการ เช่น การจัดทำระบบแจ้งเตือนภัยแบบอัตโนมัติ การขุดลอก ปรับปรุง รื้อถอนสิ่งกีดขวางทางน้ำ การก่อสร้างระบบ หรือสิ่งก่อสร้างเพื่อป้องกันภัย เช่น เขื่อนป้องกันคลื่น การก่อสร้างฝายน้ำล้น เป็นต้น

๔. โครงการ/กิจกรรม ที่เกี่ยวข้องกับการพัฒนาการเกษตร ทั้งนี้ เนื่องจากประชากรไทยส่วนใหญ่ประกอบอาชีพเกษตรกรรม เช่น ทำนา ทำสวน ทำไร่ และปัจจุบันเกษตรกรส่วนใหญ่ได้รับผลกระทบจากทั้งภัยพิบัติ อันเป็นผลพวงจากสภาวะโลกร้อน ภัยพิบัติจากการแพร่ระบาดของแมลงศัตรูพืช รวมทั้งผลกระทบจากราคาผลผลิตทางการเกษตรตกต่ำ การถูกเอารัดเอาเปรียบจากพ่อค้าคนกลาง และสิ่งสำคัญการก้าวสู่ “ประชาคมอาเซียน” (ASEAN Community) ในปี ๒๕๕๘ ที่จะมีการเปิดเสรีในทุกๆ ด้านของประเทศสมาชิกทั้ง ๑๐ ประเทศซึ่งจะทำให้ต้องมีการแข่งขันกันในทุกๆ ด้าน โดยเฉพาะอย่างยิ่งด้านการเกษตรที่ประเทศไทยค่อนข้างจะเสียเปรียบในด้านค่าแรงและต้นทุนการผลิต ดังนั้น หมู่บ้านจึงต้องเรียนรู้และเตรียมการรองรับ โดยในแผนพัฒนาหมู่บ้านจะต้องมีโครงการ/กิจกรรมที่เกี่ยวข้องกับการพัฒนาการเกษตรบรรจุไว้ ยกตัวอย่างเช่น

๔.๑ โครงการ/กิจกรรม ที่หมู่บ้านสามารถดำเนินการได้เอง เช่น การเลือกพันธุ์พืชที่เหมาะสมกับสภาพของดิน การผลิตปุ๋ยอินทรีย์ชีวภาพเพื่อใช้ในกระบวนการผลิต การลดการใช้สารเคมีเพื่อกำจัดแมลงศัตรูพืช และใช้สารชีวภาพแทน การปรับปรุงคุณภาพของดิน การแก้ไขปัญหาดินเปรี้ยวหรือดินเค็ม เป็นต้น

๔.๒ โครงการ/กิจกรรม ที่หมู่บ้านร่วมกับหน่วยงานภายนอกดำเนินการ เช่น การใช้เทคโนโลยีสมัยใหม่เพื่อเพิ่มผลผลิตทางการเกษตร การหาตลาดเพื่อจำหน่ายผลผลิตทางการเกษตรที่ไม่ผ่านพ่อค้าคนกลาง การแปรรูปผลิตภัณฑ์เพื่อสร้างมูลค่าเพิ่ม เป็นต้น

๔.๓ โครงการ/กิจกรรมที่หมู่บ้านมอบให้หน่วยงานภายนอกดำเนินการ เช่น การให้ความรู้เรื่อง “ประชาคมอาเซียน” (ASEAN Community) การปรับปรุงและพัฒนาสายพันธุ์เพื่อเพิ่มผลผลิตทางการเกษตร การก่อสร้างระบบชลประทานเพื่อให้มีน้ำเพียงพอต่อการทำการเกษตร เป็นต้น

๕. โครงการ/กิจกรรม ที่เกี่ยวข้องกับการพัฒนาการเมืองและการมีส่วนร่วมของประชาชน ทั้งนี้ เนื่องจากปัจจุบันประชาชนในระดับฐานรากส่วนใหญ่จะไม่ค่อยมีความรู้ ความเข้าใจในการมีส่วนร่วมทางการเมืองการปกครองในระดับประชาธิปไตย ทำให้ผู้ไม่หวังดีชักจูงไปในทางที่ไม่ถูกไม่ควรได้โดยง่ายและส่วนใหญ่จะเข้าไปมีส่วนร่วมในกิจกรรมทางการเมืองเฉพาะการลงคะแนนเลือกตั้ง ทั้งการเลือกตั้งในระดับท้องถิ่นและในระดับชาติ ส่วนการมีส่วนร่วมในการติดตาม ตรวจสอบ หรือกิจกรรมอื่นๆ ยังไม่ค่อยปรากฏให้เห็น ทั้งๆ ที่เป็นสิทธิที่สามารถกระทำได้และมีกฎหมายรองรับ ดังนั้น หมู่บ้านจึงควรมีโครงการ/กิจกรรมที่เกี่ยวข้องกับการพัฒนาการเมืองและการมีส่วนร่วมของประชาชนบรรจุไว้ในแผนพัฒนาหมู่บ้านด้วย ยกตัวอย่างเช่น

๕.๑ โครงการ/กิจกรรม ที่หมู่บ้านสามารถดำเนินการได้เอง เช่น การประชุมปรึกษาหารือเพื่อเสนอแนวทางการแก้ไขปัญหาและพัฒนาหมู่บ้านอย่างสม่ำเสมอ การจัดกิจกรรมเพื่อให้ประชาชนเข้ามามีส่วนร่วม

อย่างกว้างขวาง การเปิดรับฟังความคิดเห็นของทุกกลุ่ม การติดตามตรวจสอบการปฏิบัติหน้าที่ของผู้ใหญ่บ้าน สมาชิกสภาองค์กรปกครองส่วนท้องถิ่น สมาชิกสภาผู้แทนราษฎร สมาชิกวุฒิสภา เป็นต้น

๕.๒ โครงการ/กิจกรรม ที่หมู่บ้านร่วมกับหน่วยงานภายนอกดำเนินการ หรือมอบให้หน่วยงานภายนอกดำเนินการ เช่น การให้ความรู้แก่ประชาชนถึงสิทธิและหน้าที่ทางการเมืองตามระบอบประชาธิปไตย และการเข้าชื่อเสนอกฎหมาย รวมทั้งถอดถอนผู้ดำรงตำแหน่งทางการเมือง เป็นต้น

บ้านนากระแสนหมู่ที่ ๖ ตำบลไร่โคก อำเภอบ้านลาด จังหวัดเพชรบุรี
ชื่อประธานกรรมการ นายฉลอง พลับทอง ตำแหน่ง ผู้ใหญ่บ้านดำรงตำแหน่งเมื่อ ๒๙ ตุลาคม ๒๕๕๒
ที่อยู่ติดต่อ ๔๑ หมู่ที่ ๖ ตำบลไร่โคก อำเภอบ้านลาด จังหวัดเพชรบุรี

แกนนำจัดทำแผนพัฒนาหมู่บ้าน

๑. นายฉลอง	พลับทอง	๔๑ หมู่ที่ ๖ ตำบลไร่โคก อำเภอบ้านลาด จังหวัดเพชรบุรี ๗๖๑๕๐ โทร. ๐๘๑-๒๙๙๑๗๕๗
๒. นายอัศวิน	ลภม	๙ หมู่ที่ ๖ ตำบลไร่โคก อำเภอบ้านลาด จังหวัดเพชรบุรี ๗๖๑๕๐ โทร.๐๘๗-๗๕๕๓๓๕๙
๓. นายภานุวัฒน์	บุญอยู่	๒๕ หมู่ที่ ๖ ตำบลไร่โคก อำเภอบ้านลาด จังหวัดเพชรบุรี ๗๖๑๕๐ โทร. ๐๘๑ - ๐๐๖๐๒๗๔
๔. นายเจริญ	พลับทอง	๒๑ หมู่ที่ ๖ ตำบลไร่โคก อำเภอบ้านลาด จังหวัดเพชรบุรี ๗๖๑๕๐ โทร.๐๘๗ - ๐๗๘๐๐๘๗
๕. นายชิต	เกล้ากลั่น	๒๘ หมู่ที่ ๖ ตำบลไร่โคก อำเภอบ้านลาด จังหวัดเพชรบุรี ๗๖๑๕๐ โทร. -
๖. นางบุญจันทร์	เกล้ากลั่น	๔๔ หมู่ที่ ๖ ตำบลไร่โคก อำเภอบ้านลาด จังหวัดเพชรบุรี ๗๖๑๕๐ โทร. ๐๘๓ - ๙๗๑๕๖๖๙
๗. นายยืน	พรมสัน	๕ หมู่ที่ ๖ ตำบลไร่โคก อำเภอบ้านลาด จังหวัดเพชรบุรี ๗๖๑๕๐ โทร. -
๘. นายแหวน	ราชปักซี่	๑๐ หมู่ที่ ๖ ตำบลไร่โคก อำเภอบ้านลาด จังหวัดเพชรบุรี ๗๖๑๕๐ โทร. -
๙. นายกิม	ลำพึ่ง	๓ หมู่ที่ ๖ ตำบลไร่โคก อำเภอบ้านลาด จังหวัดเพชรบุรี ๗๖๑๕๐ โทร. -
๑๐. นางถนนอม	ใจบุญ	๓๗ หมู่ที่ ๖ ตำบลไร่โคก อำเภอบ้านลาด จังหวัดเพชรบุรี ๗๖๑๕๐ โทร. -
๑๑. นายสว่าง	อุ้นจิต	๒๙ หมู่ที่ ๖ ตำบลไร่โคก อำเภอบ้านลาด จังหวัดเพชรบุรี ๗๖๑๕๐ โทร. -
๑๒. นางบังอร	แจ้จัด	๓๕ หมู่ที่ ๖ ตำบลไร่โคก อำเภอบ้านลาด จังหวัดเพชรบุรี ๗๖๑๕๐ โทร. ๐๘๙ - ๕๒๓๑๐๐๖
๑๓. นายไสว	ราชปักซี่	๑๒ หมู่ที่ ๖ ตำบลไร่โคก อำเภอบ้านลาด จังหวัดเพชรบุรี ๗๖๑๕๐ โทร. -
๑๔. นางผิวทอง	พลายประทีป	๒๕ หมู่ที่ ๖ ตำบลไร่โคก อำเภอบ้านลาด จังหวัดเพชรบุรี ๗๖๑๕๐ โทร. -
๑๕. นางสาวสุรินพร	ทิมจิต	๒๒ หมู่ที่ ๖ ตำบลไร่โคก อำเภอบ้านลาด จังหวัดเพชรบุรี ๗๖๑๕๐ โทร. ๐๘๕ - ๒๑๙๔๔๑๖
๑๖. นางวรรณณา	เกตุแก้ว	๔๕ หมู่ที่ ๖ ตำบลไร่โคก อำเภอบ้านลาด จังหวัดเพชรบุรี ๗๖๑๕๐ โทร.๐๘๖-๐๑๗๒๙๗๒
๑๗. นายเจษฎา	พลับทอง	๔๒ หมู่ที่ ๖ ตำบลไร่โคก อำเภอบ้านลาด จังหวัดเพชรบุรี ๗๖๑๕๐ โทร.๐๘๘-๖๐๗๘๑๒๘

ส่วนที่ ๑

สภาพทั่วไปของหมู่บ้าน/ชุมชน

๑.๑ ประวัติความเป็นมา

บ้านนากระแสน



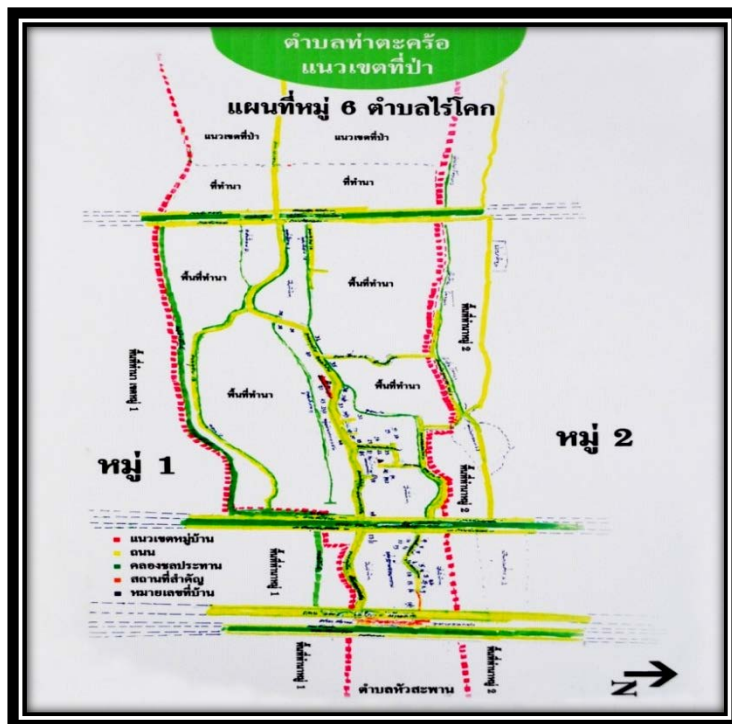
ตั้งอยู่ที่หมู่ที่ ๖ ตำบลไร่โคก อำเภอบ้านลาด จังหวัดเพชรบุรี บ้านนากระแสน เดิมเป็นที่ป่ามีคนต่างถิ่นเข้ามาบุกเบิกทำไร่ ตามแผนที่ภาพถ่ายทางอากาศ พื้นที่ตรงนี้เรียกว่าไร่กระแสร ต่อมาในปี พ.ศ.๒๔๙๐ ชาวบ้านหมู่ที่ ๔ บ้านหนองพระ ตำบลบ้านทาน อำเภอบ้านลาด จังหวัดเพชรบุรี มาทำนาและตาลโตนด ที่นากระแสน และมาตั้งบ้านเรือน ผู้มาเป็นครอบครัวแรก คือ นายเปรม เนียมจันทร์ และได้มีชาวบ้านจากหมู่ต่างๆ อพยพย้ายมาตั้งถิ่นฐานมากขึ้น การเรียกชื่อ ไร่กระแสร ตามแผนที่ไม่มีใครเรียก แต่เรียกชื่อตามที่ทำนา คือ นากะแสน จนกระทั่งต่อมาเรียกเป็นชื่อหมู่บ้านนากระแสนมาจนถึงปัจจุบัน

๑.๒ ที่ตั้ง

ตั้งอยู่ห่างจากที่ว่าการอำเภอบ้านลาดไปทางทิศตะวันตก ประมาณ ๑๗ กิโลเมตร

อาณาเขต

- | | | |
|-------------|-----------|---|
| ทิศเหนือ | ติดต่อกับ | บ้านกวย หมู่ที่ ๒ ตำบลไร่โคก |
| ทิศใต้ | ติดต่อกับ | บ้านไร่โคก หมู่ที่ ๑ ตำบลไร่โคก |
| ทิศตะวันออก | ติดต่อกับ | เทศบาลตำบลห้วยสะพาน อำเภอมือง |
| ทิศตะวันตก | ติดต่อกับ | เขาสูง (ป่าเขาหยางหักเขาป้อม) อำเภอนองหญ้าปล้อง |



แผนที่สังเขปแสดงที่ตั้งหมู่บ้าน หมู่ที่ ๖ บ้านนากระแสน

๑.๓ ลักษณะภูมิประเทศ ภูมิอากาศ / ฤดูกาล

พื้นที่เป็นที่ราบลุ่ม มีคลองชลประทานไหลผ่านตลอดแนวทางตะวันตกและตะวันออกส่งผลให้มีสภาพพื้นที่เหมาะสมในการเกษตรและเลี้ยงสัตว์พื้นที่ส่วนใหญ่เป็นพื้นที่นา การจัดตั้งครัวเรือนมีลักษณะกระจายเป็นกลุ่มๆ สภาพอากาศในฤดูร้อนจะปานกลาง ฤดูฝนมีฝนตกชุกตลอดปี ฤดูหนาวอากาศหนาวไม่มาก มีอุณหภูมิเฉลี่ยอยู่ที่ ๒๕°c



๑.๔ ทรัพยากรธรรมชาติและสิ่งแวดล้อมของหมู่บ้าน

- (๑) ดิน พื้นที่ดินมีสภาพเป็นดินร่วนปนทราย เหมาะสมกับการทำอาชีพเกษตรกรรม
- (๒) น้ำ บ้านนากระแสนเป็นหมู่บ้านอุดมสมบูรณ์ เนื่องจากมีคลองชลประทานผ่านหมู่บ้าน ชาวบ้านส่วนใหญ่ใช้น้ำจากคลองชลประทานมีน้ำใช้ในการทำการเกษตรได้ตลอดทั้งปี

๑.๕ ข้อมูลด้านประชากร, อาชีพ, รายได้, จำนวนประชากร

ลักษณะของประชากรในหมู่บ้านเป็นสังคมเกษตรกรรมการดำเนินชีวิตของชาวบ้านตามวิถีเศรษฐกิจพอเพียงตามแนวพระราชดำริพระบาทสมเด็จพระเจ้าอยู่หัวฯมีการพึ่งพาอาศัยและแลกเปลี่ยนความคิดเห็นซึ่งกันและกันในหมู่บ้าน

- จำนวนครัวเรือน ๖๐ ครัวเรือน
- จำนวนประชากร ๒๕๔ คน ชาย ๑๒๐ คน หญิง ๑๓๔ คน
- จำนวนผู้สูงอายุ ๒๙ คน จำนวนผู้พิการ ๕ คน จำนวนผู้ป่วยเอดส์ - คน

- อาชีพหลัก

ทำนา	จำนวน	๒๓	ครัวเรือน
ทำไร่	จำนวน	๑๓	ครัวเรือน
เลี้ยงสัตว์	จำนวน	๒๐	ครัวเรือน
ค้าขาย	จำนวน	๔	ครัวเรือน
รับราชการ	จำนวน	๔	ครัวเรือน
รับจ้าง	จำนวน	๒๒	ครัวเรือน
ทำงานประจำเอกชนบริษัท/โรงงาน	จำนวน	๒๓	ครัวเรือน
ว่างงาน	จำนวน	-	ครัวเรือน
ธุรกิจส่วนตัว	จำนวน	-	ครัวเรือน

- รายได้ภาคเกษตรเฉลี่ย.....บาท/ครัวเรือน/ปี
- รายได้นอกภาคเกษตรเฉลี่ย.....บาท/ครัวเรือน/ปี
- รายได้เฉลี่ยของประชากร (ตามเกณฑ์ จปฐ. ๒๕๖๑).....บาท/คน/ปี

- คริวเรือนยาจกน (รายได้ไม่ถึง ๒๓,๐๐๐ บาท/คน/ปี) ปี ๒๕๖๑ จำนวน.....คริวเรือน

๑.๖ ข้อมูลสภาพทั่วไปของหมู่บ้าน/ชุมชน

- พื้นที่อยู่อาศัย.....ไร่ พื้นที่ทำการเกษตร.....ไร่ ทำนาปีละ ๒ ครั้ง
- พื้นที่ทำนา.....ไร่ พื้นที่ทำไร่.....ไร่ พื้นที่ทำสวน.....ไร่
- พื้นที่การเกษตรอื่นๆ.....ไร่ พื้นที่การเกษตรในเขตชลประทาน(เขตสูบน้ำด้วยไฟฟ้าคลองชลประทาน).....ไร่

- ป่าชุมชนกี่แห่ง(ระบุ)จำนวน.....ไร่
- แหล่งน้ำสาธารณะ - แห่ง
- ประปา - แห่ง ผู้ใช้ - คริวเรือน บ่อสาธารณะ - แห่ง
- จำนวนผู้ใช้ไฟฟ้า ๕๙ คริวเรือน
- โทรศัพท์สาธารณะ ๑ แห่ง ส่วนตัว(เบอร์บ้าน) - เครื่อง
- โทรศัพท์มือถือ ๒๐๓ เครื่อง
- พื้นที่ดินสาธารณะว่างเปล่า ๒ แห่ง

(๑) ศาลา๘๐ พรรษา

(๒) ศาลาประชาคม

๑.๗ ข้อมูลด้านประเพณี

- สงกรานต์ เดือน เมษายน
- แห่เทียน เดือน กรกฎาคม
- สลากกักตื้อ เดือน สิงหาคม
- กฐิน เดือน พฤศจิกายน
- เทศน์หาชาติ เดือน ธันวาคม

สถานที่ท่องเที่ยวหมู่บ้าน/โบราณสถาน/โบราณวัตถุ

- ๑.
- ๒. แหล่งท่องเที่ยวเชิงเกษตร.....

๑.๘ ข้อมูลด้านการบริหารหมู่บ้าน

- ๑.๘.๑ กำนันตำบลไรโคก นายสมพงษ์ ชันทรัพย์ โทร. ๐๘๑-๐๐๗๙๙๕๑
 ผู้ใหญ่บ้านหมู่ที่ ๖ นายฉลอง พลับทอง โทร. ๐๘๑-๒๙๙๑๗๕๗
- ๑.๘.๒ นายก อบต. นายสมิง คงประเสริฐ โทร. ๐๘๗-๙๓๑๘๓๔๕
- ๑.๘.๓ รายชื่อสมาชิก อบต. (หมู่บ้าน)
 - (๑) นางบังอรณ์ หนูทิพย์ โทร. ๐๘๒-๒๕๔๓๕๙๑
 - (๒) นางวรรณมา เกตุแก้ว โทร. ๐๘๖-๐๑๗๒๙๗๒
- ๑.๘.๔ รายชื่ออาสาพัฒนาชุมชน (อช.)
 - (๑) นายชิต เกล้ากลิน โทร.
 - (๒) นายอัสวิน ลบถม โทร.
 - (๓) นางสาววราภรณ์ เกตุแก้ว โทร.
 - (๔) นางสาวกัลยา พรหมสันต์ โทร.
- ๑.๘.๕ รายชื่ออาสาสาธารณสุขประจำหมู่บ้าน (อสม.)
 - (๑) นางบังอรณ์ หนูทิพย์ ๔๐ หมู่ที่ ๖ โทร.
 - (๒) นายยืน พรหมสันต์ ๕ หมู่ที่ ๖ โทร.
 - (๓) นางวิเชียร ทองมาก ๓๘ หมู่ที่ ๖ โทร.

(๔) นางทองสุก	อุ้นจิต	๒๙ หมู่ที่ ๖	โทร.
(๕) นางพอ	บุญชู	๓๔ หมู่ที่ ๖	โทร.
(๖) นายดำ	ชาวไทย	๖๖ หมู่ที่ ๖	โทร.
(๗) นางกุหลาบ	อดทน	๑๑ หมู่ที่ ๖	โทร.
(๘) นางบังอร	แจ้จืด	๓๕ หมู่ที่ ๖	โทร.

๑.๘.๖ คณะกรรมการบริหารศูนย์บริการและถ่ายทอดเทคโนโลยีการเกษตรประจำตำบล

(๑)

๑.๙ ผู้มีความรู้/ภูมิปัญญาท้องถิ่นด้านต่างๆ ในชุมชน

- ด้านแพทย์แผนไทย/สมุนไพร/หมอพื้นบ้าน ได้แก่

- ด้านผู้อนุรักษ์ศิลปวัฒนธรรม/ประเพณีท้องถิ่น ได้แก่

(๑) นายยี่น พรมสันต์ ที่อยู่ ๕ หมู่ที่ ๖ ต.ไรโคก อ.บ้านลาด จ.เพชรบุรี
รายละเอียด กลองยาว

- ด้านงานฝีมือต่างๆ เช่น ช่างไม้ ช่างแกะ หัตถกรรม/จักสาน ทอผ้า ได้แก่

(๑) นางสาวสดี ใจบุญ ที่อยู่ ๑๙ หมู่ที่ ๖ ต.ไรโคก อ.บ้านลาด จ.เพชรบุรี
รายละเอียด สานพัด

(๒) นางผึ้ง ทองมาก ที่อยู่ ๒๖ หมู่ที่ ๖ ต.ไรโคก อ.บ้านลาด จ.เพชรบุรี
รายละเอียด สานชอลอม

(๓) นายสว่าง อุ้นจิต ที่อยู่ ๒๙ หมู่ที่ ๖ ต.ไรโคก อ.บ้านลาด จ.เพชรบุรี
รายละเอียด ช่างไม้

- ด้านผู้มีความรู้ด้านการเกษตร เช่น การเพาะปลูก ขยายพันธุ์ การปรับใช้เทคโนโลยี ได้แก่

-

- ด้านผู้มีความรู้ด้านการถนอมอาหาร/การจัดทำอาหาร ได้แก่

(๑) นางอมอร แจ้จืด ที่อยู่ ๓๕ หมู่ที่ ๖ ต.ไรโคก อ.บ้านลาด จ.เพชรบุรี
รายละเอียด ทำขนมหวาน

- ด้านผู้มีความรู้พิธีกรรมทางศาสนา/ขนบธรรมเนียมประเพณี

(๑) นายพ่อน ทองมาก ที่อยู่ ๒๙ หมู่ที่ ๖ ต.ไรโคก อ.บ้านลาด จ.เพชรบุรี
รายละเอียด พิธีกรรมทางศาสนา

- ผู้มีความรู้ ความสามารถพิเศษด้านอื่นๆ ได้แก่

-

๑.๑๐ กลุ่มในชุมชน

กลุ่มออมทรัพย์/สวัสดิการ/กองทุน ๓ กลุ่ม ได้แก่ กองทุนหมู่บ้าน, ออมทรัพย์ ,

กขคจ.

กลุ่มอาชีพ	-	กลุ่ม	ได้แก่	ทำตาลโตนด
ธุรกิจชุมชน โรงสี ร้านค้า	-	กลุ่ม	ได้แก่	-
เครือข่าย	-	กลุ่ม	ได้แก่	-
กลุ่มอาสาสมัคร	๒	กลุ่ม	ได้แก่	อสม. ,อปพร.
กลุ่มเยาวชน	๑	กลุ่ม	ได้แก่	เยาวชนดนตรี (วงตั้งเม)
กลุ่มอนุรักษ์ทรัพยากร/สิ่งแวดล้อม	๒	กลุ่ม	ได้แก่	ธนาคารขยะ, กลุ่มปุ๋ยอินทรีย์
กลุ่มอื่นๆ	๒	กลุ่ม	ได้แก่	กลุ่มเกษตรพอเพียง , กลุ่มสตรี

๑.๑๑ องค์กรในชุมชน ได้แก่

โรงเรียน	-	แห่ง	ได้แก่	-
วัด/มัสยิด/โบสถ์	-	แห่ง	ได้แก่	-
ตลาด	๑	แห่ง	ได้แก่	ตลาดนัดการเกษตร
ศูนย์เด็กเล็ก	-	แห่ง	ได้แก่	-
โรงพยาบาล/สถานพยาบาล	-	แห่ง	ได้แก่	-
หน่วยงานบริการของราชการ	-	แห่ง	ได้แก่	-
สถานีวิทยุ/หอกระจายข่าว	๑	แห่ง	ได้แก่	หอกระจายข่าวบ้านนากระแสน
สนามกีฬา	-	แห่ง	ได้แก่	-
ศาลากลางหมู่บ้าน/ห้องสมุด/ศูนย์เรียนรู้	๑	แห่ง	ได้แก่	ศาลากลางหมู่บ้านนากระแสน
แหล่งท่องเที่ยว	-	แห่ง	ได้แก่	-
โรงงานอุตสาหกรรม	-	แห่ง	ได้แก่	-
สมาคม/มูลนิธิ	-	แห่ง	ได้แก่	-
ร้านค้า/ร้านอาหาร	-	แห่ง	ได้แก่	-
โทรศัพท์สาธารณะ	๑	แห่ง	ได้แก่	-

๑.๑๒ สภาพทางเศรษฐกิจของหมู่บ้าน

(๑) การประกอบอาชีพ ประชากรส่วนใหญ่ของหมู่บ้านนากระแสนประกอบอาชีพหลัก คือ การทำนา และเลี้ยงสัตว์ เช่น วัว ไก่ เป็นต้น อาชีพรอง คือทำไร่ผัก ทำตาล และรับจ้างเป็นต้น

(๒) รายได้จากการประกอบอาชีพ ประชากรของหมู่บ้านมีรายได้เฉลี่ยไม่ต่ำกว่าคนละ ๒๓,๐๐๐ บาทต่อปี ประชากรส่วนใหญ่มีการออมทรัพย์เพราะมีกลุ่มออมทรัพย์ , กองทุนหมู่บ้าน และมีธนาคาร ชยะ เป็นต้น

(๓) ในหมู่บ้านมีตลาดกลางทางการเกษตรจำหน่ายพืชผลทางการเกษตรมีการนำเศษวัสดุที่ไม่ใช้ เช่น ชยะ นำมาฝากเป็นเงินกับธนาคารชยะ ลดชยะเพิ่มรายได้ มีร้านค้าภายในหมู่บ้านจำหน่ายสินค้าอุปโภค บริโภค

๑.๑๓ โครงสร้างพื้นฐานและสาธารณูปโภค

เส้นทางคมนาคมของบ้านนากระแสน หมู่ที่ ๖ มีถนนลาดยางสายโพธิ์ลอย -ไร่โคก เป็นสายหลักเพื่อเป็นการขนส่งพืชผลทางการเกษตรไปจำหน่ายถึงตลาดเกษตรอำเภอ ประมาณ ๑๗ กิโลเมตร มีไฟฟ้าใช้ทุกหลังคาเรือน ขาดระบบน้ำประปา

๑.๑๔ การสาธารณสุข

ในหมู่บ้านไร่โคก มีสถานอนามัยตำบลไร่โคก ตั้งอยู่ในพื้นที่หมู่ที่ ๓ ตำบลไร่โคก และโรงพยาบาลบ้านลาดซึ่งอยู่ไม่ไกลนัก ให้บริการรักษาประชาชนอย่างทั่วถึง

๑.๑๕ การศึกษา

บ้านนากระแสน มีสถานศึกษาประจำหมู่บ้าน คือโรงเรียนบ้านไร่โคก (ตั้งอยู่ หมู่ที่ ๑ บ้านไร่โคก)เป็นโรงเรียนที่เปิดสอนตั้งแต่ระดับอนุบาลและประถมศึกษาปีที่ ๑-๖ มีการศึกษานอกระบบกับ กศน. อำเภอบ้านลาด ประชากรส่วนใหญ่จบการศึกษาระดับประถมศึกษาปีที่ ๖ แต่เยาวชนรุ่นใหม่ที่จะจบการศึกษาระดับภาคบังคับจะศึกษาต่อในวุฒิที่สูงขึ้น เช่น ระดับมัธยมปลาย ม.๖

๑.๑๖ ศาสนา วัฒนธรรมและประเพณี



ชาวบ้านนากระแสนทุกครัวเรือนนับถือศาสนาพุทธ โดยจะไปประกอบพิธีกรรมทางศาสนา เช่น งานบวช งานศพ ที่วัดโพธิ์เรียง ตำบลโรงเข้ วัดจันทร์ทาราม ตำบลบ้านทาน และวัดหัวนาตำบลไรโคก ซึ่งเป็นตำบลใกล้เคียงกัน ส่วนในด้านประเพณีอื่นๆ เช่น ประเพณีสงกรานต์ทำบุญวันขึ้นปีใหม่ ทำบุญวันสงกรานต์แห่เทียน เทศมหาชาติ กฐินและงานวันเฉลิมพระชนมพรรษาของพระบาทสมเด็จพระเจ้าอยู่หัวและพระบรมราชินีนาถ เพื่อเป็นการหล่อหลอมหัวใจทุกดวงไว้เป็นดวงเดียวกัน

๑.๑๗ การเมือง การปกครองและสังคมหมู่บ้าน

การปกครองในหมู่บ้าน มี ๒ ส่วน คือ ส่วนที่ ๑ คือการปกครองส่วนท้องถิ่น โดยมีผู้ใหญ่บ้านเป็นผู้นำการปกครองส่วนท้องถิ่น และมีคณะกรรมการหมู่บ้านเป็นคณะปกครอง ส่วนที่ ๒ การปกครองส่วนท้องถิ่นปกครองโดยองค์การบริหารส่วนตำบลไรโคก มีสมาชิกองค์การบริหารส่วนตำบลเป็นตัวแทนหมู่บ้านโดยมาจากการเลือกตั้ง จำนวน ๒ คน การทำงานของผู้นำทั้งสองส่วนทำงานแบบบูรณาการเพื่อประโยชน์คนในชุมชนเป็นหลักร่วมคิด ร่วมทำ ร่วมใจ และสามัคคี

๑.๑๘ ฤดูกาล

ฤดูร้อน ช่วงระยะเวลาตั้งแต่ เดือนมีนาคม ถึงเดือนมิถุนายน

ฤดูฝน ช่วงระยะเวลาตั้งแต่ เดือนกรกฎาคม ถึงเดือนตุลาคม

ฤดูหนาว ช่วงระยะเวลาตั้งแต่ เดือนพฤศจิกายน ถึงเดือนกุมภาพันธ์



(๒) จุดเด่นด้านกลุ่ม/องค์กร (ทุนด้านเศรษฐกิจ/สังคม)

ที่	ชื่อกลุ่ม	ปีที่ก่อตั้ง พ.ศ.	วัตถุประสงค์	มีสมาชิก (คน)	เงินทุน(บาท)	กิจกรรมหลัก	ประธานกลุ่ม	ผลดำเนินงาน
๑	กลุ่มออมทรัพย์	๒๕๔๔	เพื่อให้สมาชิกรู้จักเก็บออม	๑๒๐	๘๐๐,๐๐๐	กู้-ออมทรัพย์	นายฉลอง พลับทอง	มีสมาชิกเพิ่มขึ้นมีเงินออมเพิ่มขึ้น
๒	กลุ่ม กขคจ.	๒๕๔๔	ให้สมาชิกครัวเรือนกลุ่มเป้าหมายไปลงทุน	๔๔	๒๙๕,๐๐๐	ลงทุนประกอบอาชีพทำนา ทำไร่ ค้าขาย		ครัวเรือนเป้าหมายที่ยืมไม่มีรายได้เพิ่ม
๓	กองทุนหมู่บ้าน	๒๕๔๔	ให้สมาชิกมีเงินทุนหมุนเวียน	๑๒๐	๒,๗๔๔,๔๖๙	ลงทุนทำนา ทำไร่ ค้าขาย	นายเจริญ พลับทอง	-
๔	ธนาคารขยะ	๒๕๕๓	คัดแยกขยะออมเงินจากขยะ	๒๓	๕,๐๐๐	คัดแยกขยะและเงินออม	นายฉลอง พลับทอง	ลดขยะเป็นศูนย์
๕	กลุ่มสตรี	๒๕๕๑		๑๔			นางสัญญา พลับทอง	
๖	กลุ่มเกษตรพอเพียง	๒๕๕๔	ให้สมาชิกมีเงินทุนหมุนเวียน	๓๗	๑๔,๐๐๐	กู้ลงทุนทำการเกษตร	นางณอม ใจบุญ	ทำให้สมาชิกมีเงินลงทุน
๗	กลุ่มเยาวชนดนตรี (วงตั้งเม)	๒๕๕๖	เพื่อส่งเสริมให้เยาวชนใช้เวลาว่างให้เป็นประโยชน์และห่างไกลจากยาเสพติด	๒๓	๖๐,๐๐๐	กิจกรรมดนตรีสากล	นายเจษฎา พลับทอง	

แสดงผลการวิเคราะห์ข้อมูลของชุมชนที่เชื่อมโยงกับทุกระดับ
การวิเคราะห์ปัจจัยภายในหมู่บ้าน
หมู่ที่ ๖ บ้านนากระแสน ตำบลไรโคก อำเภอบ้านลาด จังหวัดเพชรบุรี

ศักยภาพหรือจุดแข็งของหมู่บ้าน	จุดอ่อนและจุดด้อยของหมู่บ้าน
๑. มีภูมิปัญญาชาวบ้านด้านต่างๆ	๑. ขาดความรู้ในการพัฒนาอย่างต่อเนื่อง
๒. มีกองทุนหมุนเวียนที่เข้มแข็ง	๒. ขาดน้ำใช้บริโภคที่สะอาด
๓. มีศาลาประชาคม	๓. คุคลองตื้นเขิน
๔. มีผู้นำที่เข้มแข็ง	๔. ไม่มีสนามเด็กเล่น
๕. มีประเพณีที่ยึดเหนี่ยวจิตใจ	๕. น้ำที่ทำเกษตรไม่เพียงพอ
๖. มีการรณรงค์ต่อต้านยาเสพติด	๖. ถนนยังไม่สมบูรณ์
๗. มีศูนย์สาธารณสุขมูลฐานชุมชน	๗. สถานที่ประชาคมไม่พร้อม (หน้าฝน)
๘. มีกลุ่มอาชีพ ปุ๋ยอินทรีย์	๘. ประชาชนยังมีหนี้มากกว่ารายได้
๙. มี อบต. ที่ให้ความช่วยเหลือในการพัฒนา	๙. ทุนในการประกอบอาชีพยังไม่พอ
๑๐. มีหน่วยงานราชการที่ให้คำปรึกษาและช่วยประสานงาน	๑๐. ประชาชนในชุมชนยังไม่พัฒนาในการประกอบอาชีพ
๑๑. กลุ่มอาชีพทำตาล	

แผนการปฏิบัติงานจัดทำแผนพัฒนาหมู่บ้าน
หมู่ที่ ๖ บ้านนากระแสน ตำบลไรโคก อำเภอบ้านลาด จังหวัดเพชรบุรี

ที่	กิจกรรม	ระยะเวลา	จำนวน	งบประมาณ	หมายเหตุ
๑	- ประชุมชี้แจงการจัดทำ แผนพัฒนาหมู่บ้านแก่ผู้นำ ประชาชน,หัวหน้าคุ้ม - อธิบายแบบสำรวจข้อมูลชุมชน - แจกแบบสำรวจ - มอบภารกิจ - แบ่งพี่เลี้ยงประจำคุ้ม	เมษายน ๒๕๖๒	๑ หมู่บ้าน ๒ คุ้ม	อบต.	- หัวหน้าคุ้ม - ผู้นำชุมชน - หน่วยงานที่เกี่ยวข้อง
๒	- นำข้อมูลที่สำรวจมาวิเคราะห์ ข้อมูล (ปัญหา/ความต้องการ) - จัดทำโครงการ - สรุปปัญหาอุปสรรคในการสำรวจ	เมษายน ๒๕๖๒	๑ หมู่บ้าน ๓ คุ้ม	อบต.	- ผู้นำชุมชน - หัวหน้าคุ้ม - พี่เลี้ยง - หน่วยงานที่เกี่ยวข้อง
๓	- ยกร่างแผนพัฒนาหมู่บ้าน	เมษายน ๒๕๖๒	๑ หมู่บ้าน ๒ คุ้ม	-	- ผู้นำชุมชน - หัวหน้าคุ้ม - พี่เลี้ยง - หน่วยงานที่เกี่ยวข้อง
๔	- ประชาคมทำประชาพิจารณ์แผน - แก้ไขปรับปรุงแผน - จัดทำแผนพัฒนาหมู่บ้านฉบับ สมบูรณ์	พฤษภาคม ๒๕๖๒	๑ หมู่บ้าน ๕ คุ้ม	อบต.	- ประชาชน - ผู้นำชุมชน - หน่วยงานที่เกี่ยวข้อง

สรุปข้อมูลครัวเรือนประชากรเป็นรายคุ้ม
หมู่ที่ ๖ บ้านนากระแสน ตำบลไร่โคก อำเภอบ้านลาด จังหวัดเพชรบุรี

๑. จำนวนครัวเรือนประชากร ๘ ครัวเรือน

๒. จำนวนแบบสำรวจ ๘ ชุด ให้ข้อมูล ๘ ชุด คิดเป็นเปอร์เซ็นต์ ๑๐๐

๓. คุ้มที่ ๑

๔. สรุปข้อมูลจากการสำรวจแบ่งเป็นประเภทดังนี้

๔.๑ รายได้ ๑,๑๘๔,๕๐๐ บาท/ต่อปี

๔.๒ หนี้สิน ๗๓๐,๐๐๐ บาท/ปี

๕. สรุปประเภทรายจ่าย ดังนี้

๕.๑ อาหาร ๒๐๒,๐๐๐ บาท/ปี

๕.๒ อาหารสำเร็จรูป ๔,๓๙๕ บาท/ปี

๕.๓ เครื่องดื่ม ๑๗,๐๐๐ บาท/ปี

๕.๔ ยารักษาโรค ๒๐,๐๐๐ บาท/ปี

๕.๕ ค่าของใช้ ๔๕,๐๐๐ บาท/ปี

๕.๖ การศึกษา ๖๐,๕๐๐ บาท/ปี

๕.๗ การผลิต ๑,๑๒๐,๗๐๐ บาท/ปี

๕.๘ ผ่อนหนี้สิน ๓๗๐,๐๐๐ บาท/ปี

๕.๙ สังคม ๑.๓๐๐ บาท/ปี

รวมรายจ่าย (๕.๑ - ๕.๙) เป็นเงิน ๑,๘๔๐,๘๙๕ บาท/ปี

๖. ปัญหาสำคัญในการทำมาหากิน

๖.๑ ขาดที่ทำกิน

๖.๒ ขาดน้ำอุปโภคและบริโภค

๖.๓ ไม่มีเงินทุนเพียงพอ

๗. ความคาดหวังในการพัฒนาทุกๆด้าน

๗.๑ หมดหนี้สิน

๗.๒ ครอบครัวยุบอุ่น

๗.๓ สุขภาพแข็งแรง

สรุปข้อมูลครัวเรือนประชากรเป็นรายคุ้ม
หมู่ที่ ๖ บ้านนากระแสน ตำบลไร่โคก อำเภอบ้านลาด จังหวัดเพชรบุรี

๑. จำนวนครัวเรือนประชากร ๙ ครัวเรือน

๒. จำนวนแบบสำรวจ ๙ ชุด ให้ข้อมูล ๙ ชุด คิดเป็นเปอร์เซ็นต์ ๑๐๐

๓. คุ้มที่ ๒

๔. สรุปข้อมูลจากการสำรวจแบ่งเป็น ดังนี้

๔.๑ รายได้ ๘๐๖,๘๐๐ บาท/ปี

๔.๒ หนี้สิน ๑,๑๐๐,๐๐๐ บาท/ปี

๕. สรุปประเภทรายจ่าย ดังนี้

๕.๑ อาหาร ๒๗๒,๗๘๐ บาท/ปี

๕.๒ อาหารสำเร็จรูป ๒๓,๙๕๔ บาท/ปี

๕.๓ เครื่องดื่ม ๑๑๗,๙๐๕ บาท/ปี

๕.๔ ยารักษาโรค ๑๔,๔๐๐ บาท/ปี

๕.๕ ค่าของใช้ ๕๘,๗๘๐ บาท/ปี

๕.๖ การศึกษา ๘๒,๗๖๐ บาท/ปี

๕.๗ การผลิต ๒๐๕,๗๕๐ บาท/ปี

๕.๘ ผ่อนหนี้สิน ๓๙๐,๐๐๐ บาท/ปี

๕.๙ สังคม - บาท/ปี

รวมรายจ่าย (๕.๑ - ๕.๙) เป็นเงิน ๑,๑๖๖,๓๒๙ บาท/ปี

๖. ปัญหาสำคัญในการทำมาหากิน

๖.๑ ไม่มีทุนในการทำมาหากิน

๖.๒ ขาดน้ำอุปโภคและบริโภค

๖.๓ ขาดความรู้ในการประกอบอาชีพ

๗. ความคาดหวังในการพัฒนาทุกๆด้าน

๗.๑ ในหมู่บ้านมีความเจริญมากขึ้น

๗.๒ มีความสะดวกสบาย

สรุปข้อมูลครัวเรือนประชากรเป็นรายคุ้ม
หมู่ที่ ๖ บ้านนากระแสน ตำบลไร่โคก อำเภอบ้านลาด จังหวัดเพชรบุรี

๑. จำนวนครัวเรือนประชากร ๑๒ ครัวเรือน
 ๒. จำนวนแบบสำรวจ ๑๒ ชุด ให้ข้อมูล ๑๒ ชุด คิดเป็นเปอร์เซ็นต์ ๑๐๐
 ๓. คุ้มที่ ๓
 ๔. สรุปข้อมูลจากการสำรวจแบ่งเป็น ดังนี้
 - ๔.๑ รายได้ ๑,๐๐๐,๑๐๐ บาท/ปี
 - ๔.๒ หนี้สิน ๖๑๐,๖๐๐๐ บาท/ปี
 ๕. สรุปประเภทรายจ่าย ดังนี้
 - ๕.๑ อาหาร ๒๐๑,๖๑๐ บาท/ปี
 - ๕.๒ อาหารสำเร็จรูป ๓๐,๕๐๘ บาท/ปี
 - ๕.๓ เครื่องดื่ม ๗๗,๒๒๐ บาท/ปี
 - ๕.๔ ยารักษาโรค ๒๔,๙๖๐ บาท/ปี
 - ๕.๕ ค่าของใช้ ๕๓,๙๔๐ บาท/ปี
 - ๕.๖ การศึกษา ๓๑๕,๔๐๐ บาท/ปี
 - ๕.๗ การผลิต ๕๐๓,๐๐๐ บาท/ปี
 - ๕.๘ ผ่อนหนี้สิน ๔๗,๔๐๐ บาท/ปี
 - ๕.๙ สังคม ๑,๒๐๐ บาท/ปี
- รวมรายจ่าย (๕.๑ - ๕.๙) เป็นเงิน ๑,๖๘๑,๘๓๘ บาท/ปี
๖. ปัญหาสำคัญในการทำมาหากิน
 - ๖.๑ ขาดงานในการเกษตร
 - ๖.๒ ขาดอุปกรณ์ในการเกษตร
 - ๖.๓ ไม่มีเงินทุน
 ๗. ความคาดหวังในการพัฒนาทุกๆด้าน
 - ๗.๑ ไม่มีหนี้สิน
 - ๗.๒ สุขภาพแข็งแรง
 - ๗.๓ มีความอบอุ่นในครัวเรือน

สรุปข้อมูลครัวเรือนประชากรเป็นรายคุ่ม
หมู่ที่ ๖ บ้านนากระแสน ตำบลไร่โคก อำเภอบ้านลาด จังหวัดเพชรบุรี

๑. จำนวนครัวเรือนประชากร ๑๒ ครัวเรือน
 ๒. จำนวนแบบสำรวจ ๑๒ ชุด ให้ข้อมูล ๑๒ ชุด คิดเป็นเปอร์เซ็นต์ ๑๐๐
 ๓. คุ่มที่ ๔
 ๔. สรุปข้อมูลจากการสำรวจแบ่งเป็น ดังนี้
 - ๔.๑ รายได้ ๓๖๔,๒๐๐ บาท/ปี
 - ๔.๒ หนี้สิน ๓๙๐,๐๐๐ บาท/ปี
 ๕. สรุปประเภทรายจ่าย ดังนี้
 - ๕.๑ อาหาร ๑๓๓,๘๒๐ บาท/ปี
 - ๕.๒ อาหารสำเร็จรูป ๑๒,๒๓๒ บาท/ปี
 - ๕.๓ เครื่องดื่ม ๓๗,๖๔๑ บาท/ปี
 - ๕.๔ ยารักษาโรค ๘,๐๕๐ บาท/ปี
 - ๕.๕ ค่าของใช้ ๒๘,๘๒๐ บาท/ปี
 - ๕.๖ การศึกษา ๖๗,๗๒๕ บาท/ปี
 - ๕.๗ การผลิต ๓๓๙,๐๐๐ บาท/ปี
 - ๕.๘ ผ่อนหนี้สิน ๘๙๔,๐๐๐ บาท/ปี
 - ๕.๙ สังคม ๑,๖๐๐ บาท/ปี
- รวมรายจ่าย (๕.๑ - ๕.๙) เป็นเงิน ๑,๔๖๑,๘๘๘ บาท/ปี
๖. ปัญหาสำคัญในการทำมาหากิน
 - ๖.๑ ปัญหาที่ทำกิน
 - ๖.๒ ขาดน้ำอุปโภคและบริโภค
 - ๖.๓ ขาดแหล่งข้อมูลในการประกอบอาชีพ
 ๗. ความคาดหวังในการพัฒนาทุกๆด้าน
 - ๗.๑ ครอบครัวยั่งยืน
 - ๗.๒ ไม่มีหนี้สิน

สรุปข้อมูลครัวเรือนประชากรเป็นรายคุ่ม
หมู่ที่ ๖ บ้านนากระแสน ตำบลไร่โคก อำเภอบ้านลาด จังหวัดเพชรบุรี

๑. จำนวนครัวเรือนประชากร ๑๒ ครัวเรือน
 ๒. จำนวนแบบสำรวจ ๑๒ ชุด ให้ข้อมูล ๑๒ ชุด คิดเป็นเปอร์เซ็นต์ ๑๐๐
 ๓. คุ่มที่ ๕
 ๔. สรุปข้อมูลจากการสำรวจแบ่งเป็น ดังนี้
 - ๔.๑ รายได้ ๑,๐๖๙,๗๐๐ บาท/ปี
 - ๔.๒ หนี้สิน ๕๐๐,๐๐๐ บาท/ปี
 ๕. สรุปประเภทรายจ่าย ดังนี้
 - ๕.๑ อาหาร ๑๗๔,๒๖๐ บาท/ปี
 - ๕.๒ อาหารสำเร็จรูป ๑๕,๕๖๐ บาท/ปี
 - ๕.๓ เครื่องดื่ม ๙๖,๔๒๐ บาท/ปี
 - ๕.๔ ยารักษาโรค ๔,๐๘๐ บาท/ปี
 - ๕.๕ ค่าของใช้ ๔๙,๑๔๘ บาท/ปี
 - ๕.๖ การศึกษา ๔๑๒,๒๐๒ บาท/ปี
 - ๕.๗ การผลิต ๒๐๖,๓๐๐บาท/ปี
 - ๕.๘ ผ่อนหนี้สิน ๓๘๕,๐๐๐บาท/ปี
 - ๕.๙ สังคม ๑,๘๐๐ บาท/ปี
- รวมรายจ่าย (๕.๑ - ๕.๙) เป็นเงิน ๑,๓๔๔,๗๗๐ บาท/ปี
๖. ปัญหาสำคัญในการทำมาหากิน
 - ๖.๑ ปัญหาหนี้สิน
 - ๖.๒ ไม่มีที่ทำกิน
 ๗. ความคาดหวังในการพัฒนาทุกๆด้าน
 - ๗.๑ ครอบครัวยั่งยืนสุข
 - ๗.๒ ไม่มีหนี้สิน

สรุปข้อมูลครัวเรือนประชากรเป็นรายคุ่ม
หมู่ที่ ๖ บ้านนากระแสน ตำบลไร่โคก อำเภอบ้านลาด จังหวัดเพชรบุรี

๑. จำนวนครัวเรือนประชากร ๑๒ ครัวเรือน
 ๒. จำนวนแบบสำรวจ ๑๒ ชุด ให้ข้อมูล ๑๒ ชุด คิดเป็นเปอร์เซ็นต์ ๑๐๐
 ๓. คุ่มที่ ๖
 ๔. สรุปข้อมูลจากการสำรวจแบ่งเป็น ดังนี้
 - ๔.๑ รายได้ ๑,๐๖๘,๖๐๐ บาท/ปี
 - ๔.๒ หนี้สิน ๔๐๐,๐๐๐ บาท/ปี
 ๕. สรุปประเภทรายจ่าย ดังนี้
 - ๕.๑ อาหาร ๑๗๔,๓๖๐ บาท/ปี
 - ๕.๒ อาหารสำเร็จรูป ๑๕,๔๖๐ บาท/ปี
 - ๕.๓ เครื่องดื่ม ๙๖,๔๕๐ บาท/ปี
 - ๕.๔ ยารักษาโรค ๕,๐๘๐ บาท/ปี
 - ๕.๕ ค่าของใช้ ๕๙,๑๔๘ บาท/ปี
 - ๕.๖ การศึกษา ๔๑๒,๒๐๒ บาท/ปี
 - ๕.๗ การผลิต ๒๑๖,๖๐๐บาท/ปี
 - ๕.๘ ผ่อนหนี้สิน ๓๕๕,๐๐๐บาท/ปี
 - ๕.๙ สังคม ๒,๐๐๐ บาท/ปี
- รวมรายจ่าย (๕.๑ - ๕.๙) เป็นเงิน ๑,๓๓๖,๓๐๐ บาท/ปี
๖. ปัญหาสำคัญในการทำมาหากิน
 - ๖.๑ ปัญหาหนี้สิน
 - ๖.๒ ไม่มีที่ทำกิน
 ๗. ความคาดหวังในการพัฒนาทุกๆด้าน
 - ๗.๑ ครอบครัวเป็นสุข
 - ๗.๒ ไม่มีหนี้สิน

บัญชีแสดงจำนวนการใช้จ่ายแต่ละประเภท (จัด ๓ ลำดับ) เป็นรายคุ่ม												
คุ่มที่	ของใช้ ๒๖๖,๓๒๘ /ปี			การศึกษา ๑,๐๗๕,๕๕๕ /ปี			การผลิต ๙๕๗,๙๐๕ /ปี			ผ่อนหนี้ ๒,๓๗๓,๐๐๐ /ปี		
	โทรศัพท์	ยาสระผม	ล้างจาน	ค่าเทอม	อาหาร	ค่ารถ	ปุ๋ยเคมี	สารเคมี	แรงงาน	รถส.	สหกรณ์	กองทุน
๑	๓๐,๐๐๐	๘,๖๔๐	๓๗,๐๐๐	๔๘,๐๐๐	๒๑,๖๐๐	๑๒,๕๐๐	๙๔,๐๐๐	๔๐,๕๐๖	๗,๓๕๐	๔๐,๐๐๐	๘๐,๐๐๐	๑๑๐,๐๐๐
๒	๓๒,๘๐๐	๑๕,๗๒๐	๑๐,๒๖๐	๒๑,๐๐๐	๓๕,๘๐๐	๒๕,๙๖๐	๑๖๘,๓๕๐	๓๓,๗๐๐	๓,๗๐๐	๑๙๐,๐๐๐	๓๕,๐๐๐	๑๖๕,๐๐๐
๓	๓๕,๔๐๐	๑๔,๔๐๐	๔,๑๔๐	๖๒,๐๐๐	๒๓๘,๘๐๐	๑๔๖,๔๐๐	๒๓๐,๐๐๐	๒๖๕,๐๐๐	๑๗,๐๐๐	๑๖๕,๐๐๐	๑๐,๐๐๐	๒๐๙,๐๐๐
๔	๑๗,๐๐๐	๘,๒๐๐	๓,๖๒๐	๑๒,๐๐๐	๑๘,๒๕๐	๓๗,๔๗๕	๙๔,๐๐๐	๑๕,๐๐๐	๒๓๐,๐๐๐	๓๕๐,๐๐๐	๔๐๐,๐๐๐	๑๔๔,๐๐๐
๕	๓๖,๐๐๐	๘,๗๖๐	๔,๓๘๘	๒,๐๒๐	๔๓,๖๐๐	๘,๔๐๐	๙๗,๐๐๐	๓๙,๓๐๐	๗๐,๐๐๐	๖๐,๐๐๐	๘๕,๐๐๐	๒๔๐,๐๐๐
รวม	๑๕๑,๒๐๐	๕๕,๗๒๐	๕๙,๔๐๘	๑๔๕,๐๒๐	๖๙๙,๘๐๐	๒๓๐,๗๓๕	๔๗๖,๓๕๐	๑๕๓,๕๐๕	๓๒๘,๐๕๐	๘๐๕,๐๐๐	๗๐๐,๐๐๐	๘๖๘,๐๐๐

บัญชีแสดงจำนวนการใช้จ่ายแต่ละประเภท เป็นรายคุ่ม												
คุ่มที่	อาหาร ๙๙๒,๙๗๐ /ปี			อาหารสำเร็จรูป ๑๐๗,๘๕๐ /ปี			เครื่องดื่ม ๓๗๘,๗๐๙ /ปี				โรค ๑๔๖,๓๑๓ /ปี	
	ข้าวสาร	เนื้อหมู	ไข่ไก่	ปลากระป๋อง	มาม่าไวไว	น้ำปลา	เอี่ยม๑๐๐	เหล้า	บุหรี	น้ำผลไม้	ปวดเมื่อย	ปวดหัว
๑	๒๐,๐๐๐	๑๓๕,๐๐๐	๓๖,๐๐๐	๓,๑๙๕	๑๒,๐๐๐	๕,๔๐๐	๓,๐๐๐	๑๔,๐๐๐	๖๐๐	๗,๐๐๐	๕,๐๐๐	๑,๕๐๐
๒	๑๓๘,๒๐๐	๙๕,๒๒๐	๕๘,๘๖๐	๑๖,๙๓๒	๔,๐๐๐	๓,๐๒๒	๑๓,๑๕๕	๘๗,๖๐๐	๑๐,๗๕๐	๖,๔๐๐	๙,๐๕๐	๕,๓๕๓
๓	๘๕,๖๔๐	๖๔,๘๐๐	๘๑,๑๒๐	๑๓,๖๘๐	๑๗,๗๐๐	๔,๑๒๘	๓๓,๔๒๐	๑๔,๔๐๐	๒,๔๐๐	๒๗,๐๐๐	๑๖,๘๐๐	๘,๑๖๐
๔	๙๕,๐๐๐	๓๐,๗๒๐	๘,๖๐๐	๗,๐๐๐	๓,๒๐๐	๒,๐๓๒	๑๑,๐๔๐	๒๔,๑๐๐	๒,๕๐๑	๒๐,๓๒๐	๕,๐๐๐	๓,๐๕๐
๕	๙๖,๒๐๐	๖๑,๗๐๐	๑๖,๘๖๐	๖,๓๖๐	๗,๐๔๐	๒,๑๖๐	๑๖,๕๒๐	๓๗,๘๐๐	๒๒,๑๐๐	๒๗,๖๐๐	๔,๐๘๐	-
รวม	๔๓๕,๐๙๐	๓๘๖,๙๔๐	๑๗๑,๔๔๐	๔๗,๑๖๘	๔๓,๙๔๐	๑๖,๗๔๒	๗๔,๑๓๘	๑๗๗,๙๐๐	๓๘,๓๕๑	๘๘,๓๒๐	๑๒๘,๒๕๐	๑๘,๐๖๓

รายได้ - หนี้สิน												
คຸ້ມທີ່	รายได้						รวม	หนี้สิน				
	พืชสวน	พืชนา	พืชไร่	เลี้ยงสัตว์	รับจ้าง	ลูกส่งมาให้		จกส.	สหกรณ์	ในชุมชน	นายทุน	อื่นๆ
๑	๓๙,๕๐๐	๕๐๐,๐๐๐	๑๐๕,๐๐๐	๑๗๕,๐๐๐	๓๒๐,๐๐๐	-	๑,๑๘๔,๕๐๐	๒๐๐,๐๐๐	๓๕๐,๐๐๐	๑๘๐,๐๐๐	-	-
๒	-	๓๗๖,๐๐๐	๙๐,๐๐๐	-	๓๔๐,๘๐๐	-	๘๐๖,๘๐๐	๕๙๐,๐๐๐	๖๐,๐๐๐	-	-	๔๕๐,๐๐๐
๓	-	๗๓๐,๐๐๐	๑๕๐,๐๐๐	๙๒,๐๐๐	๒๙,๐๐๐	-	๑,๐๐๑,๐๐๐	๑๖๕,๐๐๐	๑๐๐,๐๐๐	๓๐๐,๐๐๐	๒๐,๐๐๐	๒๕,๖๐๐
๔	-	๑๖๒,๐๐๐	๑๐๐,๐๐๐	๒,๒๐๐	๕๐,๐๐๐	๕๐,๐๐๐	๓๖๔,๒๐๐	๓๕๐,๐๐๐	๔๐,๐๐๐	-	-	-
๕	-	๖๗๐,๐๐๐	๑๘๐,๐๐๐	๖๙,๗๐๐	๗๕,๐๐๐	๔๘,๐๐๐	๑,๐๖๙,๗๐๐	๑๙๖,๐๐๐	๓๑๐,๐๐๐	-	-	-
รวม	๓๙,๕๐๐	๒,๔๓๘,๐๐๐	๖๗๐,๐๐๐	๑๖๓,๙๐๐	๘๑๔,๘๐๐	๙๘,๐๐๐	๔,๔๒๖,๒๐๐	๑,๔๙๕,๐๐๐	๘๖๐,๐๐๐	๔๘๐,๐๐๐	๒๐,๐๐๐	๔๗๕,๖๐๐

แบบสรุปผลการประเมินมาตรฐานแผนพัฒนาหมู่บ้านระดับอำเภอ
แผนพัฒนาหมู่บ้านบ้าน.....หมู่ที่.....ตำบล.....อำเภอ.....จังหวัดเพชรบุรี

ตัวชี้วัด	คะแนน เต็ม	คะแนน ประเมิน	เกณฑ์ตามตัวชี้วัด	ผล/แผนงาน/กิจกรรมที่ผ่านเกณฑ์วัด
๑. ประชาชนเศรษฐกิจพอเพียง	๒๐			
๑.๑ การพึ่งตนเอง มีกิจกรรมที่แสดงถึงการพึ่งตนเอง	๔		- กิจกรรมพึ่งตนเองร้อยละ ๓๐	จำนวนโครงการทั้งหมด.....โครงการ จำนวนโครงการ/กิจกรรมพึ่งตนเอง.....โครงการ
๑.๒ มีกิจกรรมที่มีลักษณะเป็นการช่วยเหลือซึ่งกันและกันของคนในชุมชนและช่วยเหลือชุมชนอื่น	๓		- กิจกรรมช่วยเหลือซึ่งกันและกัน เช่น กิจกรรมเกี่ยวกับผู้สูงอายุ/การสาธารณสุข/การสงเคราะห์	จำนวน.....กิจกรรม (ระบุ).....
๑.๓ มีกิจกรรมส่งเสริมให้คนในหมู่บ้านเก็บออมเงินในรูปแบบต่างๆ	๓		- เป็นกิจกรรมที่บ่งบอกว่าการออม เช่น กลุ่มออมทรัพย์/กลุ่มสัจจะ/เครดิตยูเนียน ฯลฯ	จำนวน.....กิจกรรม (ระบุ).....
๑.๔ มีภูมิคุ้มกันชุมชน มีกิจกรรมสร้างการเรียนรู้เพื่อให้คนในหมู่บ้านรู้และเข้าใจสถานการณ์/ความเปลี่ยนแปลงที่เกิดขึ้นและอาจส่งผลกระทบต่อวิถีชีวิตของคนในหมู่บ้าน/ชุมชนและมีกิจกรรมเพื่อป้องกันหรือบรรเทาผลกระทบเหล่านั้น	๓		- กิจกรรมที่เกี่ยวข้อง เช่น การมีส่วนร่วมจัดทำแผนพัฒนาหมู่บ้าน,การจัดระบบข้อมูล ข่าวสาร, การสัมมนา,การฝึกอบรม	จำนวน.....กิจกรรม (ระบุ).....
๑.๕ ภูมิปัญญาชาวบ้านมีกิจกรรมแก้ไขปัญญาหรือพัฒนาหมู่บ้านที่ใช้ความรู้หรือภูมิปัญญาท้องถิ่น	๓		- กิจกรรมที่บ่งบอกถึงการใช้ภูมิปัญญาท้องถิ่น เช่น OTOP,วัฒนธรรม,ประเพณี ฯลฯ	จำนวน.....กิจกรรม (ระบุ).....
๑.๖ อนุรักษ์ทรัพยากรธรรมชาติและสิ่งแวดล้อมของชุมชน	๔		- มีกิจกรรมที่แสดงถึง ตามข้อ ๑.๖	จำนวน.....กิจกรรม (ระบุ).....
๒. การมีส่วนร่วม	๒๐			
๒.๑ การมีส่วนร่วมของคนในหมู่บ้าน/ชุมชน	๗		- ประชาชนในหมู่บ้าน/ชุมชนมีส่วนร่วมจัดทำแผนพัฒนาหมู่บ้านอย่างน้อยร้อยละ ๗๐	- แนบหลักฐานในแผนพัฒนาหมู่บ้าน
๒.๒ การมีส่วนร่วมของหน่วยงานภาครัฐ รัฐวิสาหกิจองค์กรเอกชนและองค์กรพัฒนาเอกชนในกระบวนการจัดทำแผนพัฒนาหมู่บ้านของหมู่บ้าน	๖		- มี/ไม่มี	- มี จำนวน.....ครั้ง
๒.๓ ลักษณะของการมีส่วนร่วมคนในหมู่บ้าน/ชุมชน	๗		- มีการบันทึกมอบหมายให้มีผู้นำ/คนในหมู่บ้าน	- บันทึกการมอบหมาย/สรุป

แบบสรุปผลการประเมินมาตรฐานแผนพัฒนาหมู่บ้านระดับอำเภอ
แผนพัฒนาหมู่บ้านบ้าน.....หมู่ที่.....ตำบล.....อำเภอ.....จังหวัดเพชรบุรี

ตัวชี้วัด	คะแนนเต็ม	คะแนนประเมิน	เกณฑ์ตามตัวชี้วัด	ผล/แผนงาน/กิจกรรมที่ผ่านเกณฑ์วัด
มีส่วนร่วมในการคิด ตัดสินใจ ดำเนินงาน ติดตาม ประเมินผล และใช้ประโยชน์			ร่วมรับผิดชอบแผนงาน/โครงการ/กิจกรรม ตามแผน ฯ	
๓. การเรียนรู้	๒๕			
๓.๑ ใช้เวทีประชาคม ในการแลกเปลี่ยนเรียนรู้ระหว่างคนในหมู่บ้าน และถ่ายทอดความรู้ของปราชญ์ชาวบ้าน	๑๕		- ในรอบปีที่ผ่านมา มีการจัดเวทีประชาคมอย่างน้อย ๔ ครั้ง	- มีเอกสารหลักฐานอ้างอิง
๓.๒ มีการทบทวนและจัดการความรู้กระบวนการจัดทำแผนพัฒนาหมู่บ้านของหมู่บ้าน/ชุมชน เพื่อปรับปรุงแผนพัฒนาหมู่บ้านให้มีประสิทธิภาพ	๑๐		- ในรอบปีที่ผ่านมา คณะทำงานขับเคลื่อนการจัดทำแผนพัฒนาหมู่บ้านระดับหมู่บ้านต้องได้รับการเพิ่มทักษะด้านการจัดทำแผนพัฒนาหมู่บ้านอย่างน้อย ๑ ครั้ง	- จำนวน.....กิจกรรม (ระบุ).....
๔. การใช้ประโยชน์	๒๕			
๔.๑ จำนวนกิจกรรมที่หมู่บ้าน/ชุมชนดำเนินการเอง	๙		- ในรอบปีที่ผ่านมาหมู่บ้าน/ชุมชนดำเนินการตามแผนแล้วอย่างน้อย ๓๐% ของกิจกรรมที่พึ่งตนเอง (ทำเอง)	- จำนวนแผนงาน/โครงการ (ทำเอง).....โครงการดำเนินการแล้ว.....โครงการ
๔.๒ จำนวนกิจกรรมที่หมู่บ้าน/ชุมชนจะดำเนินการร่วมกับหน่วยงานต่างๆ	๘		- ในรอบปีที่ผ่านมาหมู่บ้าน/ชุมชน ดำเนินการตามแผนแล้ว (ทำร่วม) อย่างน้อย ๑ กิจกรรม	- กิจกรรม/งบประมาณ/สถานที่ดำเนินการ.....
๔.๓ จำนวนกิจกรรมที่หมู่บ้าน/ชุมชน จะต้องให้หน่วยงานต่างๆ ดำเนินการให้หมด	๘		- ในรอบปีที่ผ่านมาหมู่บ้าน/ชุมชน หน่วยงานต่างๆ ดำเนินการตามแผนฯ (ทำให้) อย่างน้อย ๑ กิจกรรม	- กิจกรรม/งบประมาณ/สถานที่ดำเนินการ.....
๕. รูปเล่มของแผนพัฒนาหมู่บ้าน	๑๐			
๕.๑ มีข้อมูลแสดงประวัติ/ความเป็นมาของหมู่บ้าน/ชุมชน	๒		- มี/ไม่มี	
๕.๒ มีข้อมูลแสดงให้เห็นถึงศักยภาพของหมู่บ้าน/ชุมชนและ/หรือสภาพปัญหาที่หมู่บ้าน/ชุมชนประสบอยู่	๒		- มี/ไม่มี	
๕.๓ มีข้อมูลแสดงแนวทางการแก้ไข/การพัฒนาของหมู่บ้าน	๒		- มี/ไม่มี	
๕.๔ มีกิจกรรมเพื่อแก้ไขปัญหาและพัฒนาหมู่บ้าน/ชุมชน ๒ กลุ่ม คือ				
- จัดกลุ่มตามลักษณะการดำเนินงานกิจกรรม			- มี/ไม่มี	- มีจำนวน.....กลุ่ม
- จัดกลุ่มตามลักษณะการดำเนินงานกิจกรรม			- มี/ไม่มี	- มีจำนวน.....กลุ่ม

แบบสรุปผลการประเมินมาตรฐานแผนพัฒนาหมู่บ้านระดับอำเภอ
แผนพัฒนาหมู่บ้านบ้าน.....หมู่ที่.....ตำบล.....อำเภอ.....จังหวัดเพชรบุรี

ตัวชี้วัด	คะแนนเต็ม	คะแนนประเมิน	เกณฑ์ตามตัวชี้วัด	ผล/แผนงาน/กิจกรรมที่ผ่านเกณฑ์วัด
๕.๕มีการปรับปรุงแผนพัฒนาหมู่บ้านอย่างน้อยปีละ ๑ ครั้ง	๒		- มี/ไม่มี	- มีจำนวน.....ครั้ง
คะแนนรวม	๑๐๐			

สรุปผลการประเมินมาตรฐานแผนพัฒนาหมู่บ้านรายตัวชี้วัด

ตัวชี้วัดที่ ๑ ผ่าน ไม่ผ่าน
 ตัวชี้วัดที่ ๓ ผ่าน ไม่ผ่าน

ตัวชี้วัดที่ ๒ ผ่าน ไม่ผ่าน
 ตัวชี้วัดที่ ๔ ผ่าน ไม่ผ่าน

- หมายเหตุ**๑. การประเมินให้ลงคะแนน รวมในแต่ละข้อตัวชี้วัดและให้ลงคะแนนในข้อตัวชี้วัดย่อยทุกข้อตามผลการพิจารณาของคณะกรรมการสนับสนุนการขับเคลื่อนแผนพัฒนาหมู่บ้านระดับอำเภอแต่ไม่เกินคะแนนเต็มของแต่ละข้อตัวชี้วัดย่อย
๒. คะแนนรวมแต่ละตัวชี้วัด ต้องได้คะแนนไม่ต่ำกว่าร้อยละ ๖๐ ของค่าคะแนนเต็มในแต่ละตัวชี้วัด = ผ่าน
๓. คะแนนรวมทั้ง ๕ ตัวชี้วัด ต้องได้มากกว่า ๗๐ คะแนนขึ้นไป (๗๑ - ๑๐๐ คะแนน)= ผ่าน

ลงชื่อผู้ประเมิน คณะอนุกรรมการสนับสนุนการขับเคลื่อนแผนพัฒนาหมู่บ้านระดับอำเภอ

ลงชื่อ.....
 (.....)
 ตำแหน่ง.....

ลงชื่อ.....
 (.....)
 ตำแหน่ง.....

ลงชื่อ.....
 (.....)
 ตำแหน่ง.....

ลงชื่อ.....
 (.....)
 ตำแหน่ง.....

ลงชื่อ.....
 (.....)
 ตำแหน่ง.....

ลงชื่อ.....
 (.....)
 ตำแหน่ง.....

ชื่อหมู่บ้าน/ชุมชน..... หมู่ที่..... ตำบล.....		
อำเภอ..... จังหวัด..... เพชรบุรี.....		
ผู้ประเมิน คณะอนุกรรมการสนับสนุนการขับเคลื่อนแผนพัฒนาหมู่บ้าน ระดับจังหวัด วันที่ประเมิน.....		
กรอกข้อมูลหรือใส่เครื่องหมาย /ลงใน <input type="radio"/>		
ด้านที่ ๑ ตัวชี้วัดคุณภาพแผนพัฒนาหมู่บ้าน๖ ตัวชี้วัด		
ตัวชี้วัด	เกณฑ์	ผลการประเมิน
ตัวชี้วัดที่ ๑ ใช้ข้อมูล จปฐ. กชช.๒ค และหรือข้อมูลบัญชีรับจ่ายครัวเรือนร่วมในกระบวนการวิเคราะห์และจัดทำแผนพัฒนาหมู่บ้าน ร้อยละ ๗๐ ขึ้นไป		
ข้อมูล กชช.๒ค และ จปฐ. กชช.๒ค <input type="radio"/> ใช้ <input type="radio"/> ไม่ใช้ จปฐ. <input type="radio"/> ใช้ <input type="radio"/> ไม่ใช้ ข้อมูลบัญชีรับ-จ่ายครัวเรือน บัญชีรายรับ - จำนวนของครัวเรือน <input type="radio"/> ใช้ <input type="radio"/> ไม่ใช้ จำนวนที่ใช้ข้อมูล.....ครัวเรือน คิดเป็นร้อยละ..... หรือใช้ข้อมูล จปฐ. ข้อที่ ๑๓ ข. (ครัวเรือนนี้มีการจัดทำบัญชี) รายรับ - รายจ่ายของคนในครอบครัว หรือไม่)	* ใช้ข้อมูล กชช.๒ค และใช้ข้อมูล จปฐ. และหรือ บัญชีรายรับ - จ่ายครัวเรือนมากกว่าร้อยละ ๗๐ ของครัวเรือน * มีการวิเคราะห์ข้อมูล จปฐ.และข้อมูล กชช.๒ค และหรือบัญชีรับ - จ่ายครัวเรือนประกอบในการจัดทำแผนพัฒนาหมู่บ้าน * มีโครงการ/กิจกรรมในการแก้ไขปัญหาที่ตกเกณฑ์ข้อมูล จปฐ.กชช.๒ค	<input type="radio"/> ผ่าน <input type="radio"/> ไม่ผ่าน
ตัวชี้วัดที่ ๒ ตัวแทนครัวเรือนในชุมชนมีส่วนร่วมในการจัดทำแผนมากกว่าร้อยละ ๗๐ ของครัวเรือนทั้งหมด		
จำนวนครัวเรือนทั้งหมด.....ครัวเรือน ครัวเรือนที่มีส่วนร่วมจัดทำแผน.....ครัวเรือน คิดเป็นร้อยละ.....	* มากกว่าร้อยละ ๗๐	<input type="radio"/> ผ่าน <input type="radio"/> ไม่ผ่าน
(จำนวนครัวเรือนที่เข้าร่วมจัดทำแผนคำนวณผลรวมของครัวเรือนที่เข้าร่วมกระบวนการแผนพัฒนาหมู่บ้านตั้งแต่เวลาที่ประชาคมทำแผนพัฒนาหมู่บ้านครั้งแรกจนถึงครั้งสุดท้าย (ไม่นับซ้ำ) มากกว่าร้อยละ ๗๐ ของครัวเรือนที่มีอยู่จริงในปัจจุบัน)		
ตัวชี้วัดที่ ๓ องค์การปกครองส่วนท้องถิ่นมีส่วนร่วมในการจัดทำแผนพัฒนาหมู่บ้านตั้งแต่ต้น		
หมู่บ้านจัดเวทีประชาคมทำแผนพัฒนาหมู่บ้าน.....ครั้ง สมาชิก อปท. เข้าร่วมเวทีประชาคมทำแผนพัฒนาหมู่บ้าน.....ครั้ง จำนวนเปอร์เซ็นต์ในการเข้าร่วมเวที.....	* เข้าร่วมประชุมเกิน ๗๐% ของจำนวนครั้งในการประชุม * มีโครงการ/กิจกรรมที่ใช้งบประมาณของ อปท. บรรลุไว้ในแผนพัฒนาหมู่บ้าน	<input type="radio"/> ผ่าน <input type="radio"/> ไม่ผ่าน
สมาชิก อปท. เข้าร่วมประชุมเวทีประชาคมทำแผนพัฒนาหมู่บ้านใน ๒ ลักษณะ คือ ๑) เป็นวิทยากรกระบวนการหรือ๒) เป็นผู้เข้าร่วมเวทีประชาคมทำแผนพัฒนาหมู่บ้าน		
ตัวชี้วัดที่ ๔ มีแผนพัฒนาหมู่บ้านเป็นลายลักษณ์อักษร		
แผนพัฒนาหมู่บ้านของหมู่บ้านมีองค์ประกอบดังนี้ - ข้อมูลทั่วไปของชุมชน - ข้อมูลปัญหาของชุมชนขั้นพื้นฐาน - ผลการวิเคราะห์ข้อมูลของชุมชนที่เชื่อมโยงกันทุกระดับ - เป้าหมายของการพัฒนาหมู่บ้าน (กำหนดตำแหน่งการพัฒนาหมู่บ้าน) - แผนงาน/โครงการ/กิจกรรมการแก้ไขปัญหาหรือพัฒนาชุมชนเป็นโครงการที่ตอบสนองต่อตำแหน่งการพัฒนาหมู่บ้าน - ภาคผนวก	* มีแผนพัฒนาหมู่บ้านเป็นรูปเล่มและครบองค์ประกอบ * มีการกำหนดตำแหน่งหมู่บ้านอย่างชัดเจน * โครงการ/กิจกรรมในแผนพัฒนาหมู่บ้านเกินกว่า ๕๐% ตอบสนองต่อตำแหน่งในการพัฒนาหมู่บ้าน	<input type="radio"/> ผ่าน <input type="radio"/> ไม่ผ่าน

ตัวชี้วัด	เกณฑ์	ผลการประเมิน
ตัวชี้วัดที่ ๕ มีกระบวนการจัดทำแผนพัฒนาหมู่บ้านตามแนวปรัชญาเศรษฐกิจพอเพียงโดยมีแผนงาน/โครงการสอดคล้องกับยุทธศาสตร์อยู่ดีมีสุขหรือสอดคล้องกับประเด็นยุทธศาสตร์การพัฒนาจังหวัด		
- มีโครงการ/กิจกรรมที่สอดคล้องกับกรอบแผนงานยุทธศาสตร์อยู่ดีมีสุขหรือประเด็นยุทธศาสตร์การพัฒนาจังหวัด	* มีกิจกรรมที่สอดคล้องกับกรอบแผนงานตามยุทธศาสตร์หรือประเด็นยุทธศาสตร์การพัฒนาจังหวัด	<input type="radio"/> ผ่าน <input type="radio"/> ไม่ผ่าน
ตัวชี้วัดที่ ๖ มีกิจกรรมพึ่งตนเอง (ทำเอง) อย่างน้อยร้อยละ ๓๐ ของกิจกรรมในแผนพัฒนาหมู่บ้านและมีการปฏิบัติได้จริงและเสร็จสิ้นแล้ว ร้อยละ ๓๐ ของกิจกรรมพึ่งตนเอง		
- มีกิจกรรมที่อยู่ในแผนพัฒนาหมู่บ้านทั้งหมด.....กิจกรรม มีกิจกรรมพึ่งตนเอง (ทำเอง).....กิจกรรม - ชุมชนปฏิบัติตามกิจกรรมพึ่งตนเอง (ทำเอง)เสร็จสิ้นจนถึงปัจจุบัน ทำแล้วเสร็จ.....โครงการ คิดเป็นร้อยละ.....ของกิจกรรมทั้งหมด	* ร้อยละ ๓๐ ขึ้นไป * ร้อยละ ๓๐ ขึ้นไป	<input type="radio"/> ผ่าน <input type="radio"/> ไม่ผ่าน
ด้านที่ ๒ ความเข้มแข็งของชุมชน		
ตัวชี้วัดที่ ๗ การมีส่วนร่วมของคนในชุมชน		
- การประชุมประจำเดือน - มีการบันทึกการประชุม	* มีการประชุมประจำเดือนของหมู่บ้านและตัวแทนครัวเรือนเข้าร่วมประชุมไม่ต่ำกว่า ๕๐% ของครัวเรือนทั้งหมู่บ้าน * มีการบันทึกการประชุมโดยมีเนื้อหาที่บันทึกชัดเจน	<input type="radio"/> ผ่าน <input type="radio"/> ไม่ผ่าน
ตัวชี้วัดที่ ๘ ผู้นำชุมชนและองค์กรชุมชนและเครือข่ายองค์กรชุมชน		
- ความเป็นเอกภาพของผู้นำชุมชน องค์กรชุมชนและเครือข่ายองค์กรชุมชน	* มีองค์กรเครือข่ายผู้นำชุมชน.ในหมู่บ้าน ที่มีองค์ประกอบทั้งจากภาคประชาชน ภาครัฐ และองค์กรปกครองส่วนท้องถิ่นระบุชื่อองค์กร..... * องค์กรชุมชนในหมู่บ้านมีการเชื่อมโยงเป็นเครือข่ายกับหมู่บ้านอื่น	<input type="radio"/> ผ่าน <input type="radio"/> ไม่ผ่าน
ตัวชี้วัดที่ ๙ ทนเศรษฐกิจชุมชน		
- การบริหารกองทุนหมู่บ้านและชุมชนเมือง - การระดมเงินออมภายในหมู่บ้าน - กลุ่มอาชีพภายในหมู่บ้าน/ชุมชน	* ได้รับการจดทะเบียนเป็นนิติบุคคล * กองทุนหมู่บ้านไม่มีหนี้ค้างชำระและหนี้เสีย * มีกลุ่มออมทรัพย์เพื่อการผลิตหรือกองทุนเงินออมอื่นในหมู่บ้าน * มีการรวมกลุ่มประกอบอาชีพเสริมนอกจากอาชีพปกติ (ผ่าน ๓ ใน ๔)	<input type="radio"/> ผ่าน <input type="radio"/> ไม่ผ่าน

รายชื่อคณะกรรมการคุ่มที่ ๓ คຸ່มนากระแสนพัฒนา ๓
บ้านนากระแสน หมู่ที่ ๖ ตำบลไรโคก อำเภอบ้านลาด จังหวัดเพชรบุรี

๑. นางวรรณมา	เกตุแก้ว	ประธานกรรมการ
๒. นางเที่ยง	พลับทอง	รองประธาน
๓. นายอด	ใจบุญ	รองประธาน
๔. นางไพรงาม	ใจบุญ	กรรมการ
๕. นางพลอย	ชาวไทย	กรรมการ
๖. นางสาวเดียน	ชาวไทย	กรรมการ
๗. นางสาวสดี	ใจบุญ	กรรมการ
๘. นายสอาด	กลัดเข็มทอง	กรรมการ

รายชื่อคณะกรรมการคุ่มที่ ๔ คຸ່มนากระแสนพัฒนา ๔
บ้านนากระแสน หมู่ที่ ๖ ตำบลไรโคก อำเภอบ้านลาด จังหวัดเพชรบุรี

๑. นางทองสุก อุ่นจิต	ประธานกรรมการ
๒. นายชิต เกล้ากลีน	รองประธาน
๓. นางวน เนียมจันท์	รองประธาน
๔. นางบุญจันท์ เกล้ากลีน	กรรมการ
๕. นายผ่อง ทองมาก	กรรมการ
๖. นายหยุด บุญอยู่	กรรมการ
๗. นางผิวทอง พรายประทีป	กรรมการ
๘. นางเปลื้อง ทิมจิตร	กรรมการ
๙. นางสาวนภาพรรณ ชุรกิจ	กรรมการ

รายชื่อคณะกรรมการคุ่มที่ ๕ คຸ່มนากระแสนพัฒนา ๕
บ้านนากระแสน หมู่ที่ ๖ ตำบลไรโคก อำเภอบ้านลาด จังหวัดเพชรบุรี

๑. นางบังอรณั หนุทิพย์	ประธานกรรมการ
๒. นางถนอม ใจบุญ	รองประธาน
๓. นางทองสุก เปรมใจ	รองประธาน
๔. นางวิเชียร ทองมาก	กรรมการ
๕. นางสาวผึ่ง ทองมาก	กรรมการ
๖. นางสาวจีรวรรณ สมจิตร	กรรมการ
๗. นางสาวบังอร แจ้จัด	กรรมการ
๘. นางพอ บุญชู	กรรมการ
๙. นางอมรรัตน์ อ่อนบุญ	กรรมการ
๑๐. นางสัญญา พลั้บทอง	กรรมการ
๑๑. นางเงิน พลั้บทอง	กรรมการ

รายชื่อคณะกรรมการคุ่มที่ ๖ คຸ່มนากะแสนพัฒนา ๖
บ้านนากะแสน หมู่ที่ ๖ ตำบลไรโคก อำเภอบ้านลาด จังหวัดเพชรบุรี

๑. นายบรรชา บังจิต	ประธานกรรมการ
๒. นางสาวรัตนา เกตุรัตน์	รองประธาน
๓. นายชิน บังจิต	รองประธาน
๔. นางไสว บังจิต	กรรมการ
๕. นางจันทิมา อุ่นจิต	กรรมการ
๖. นายเสงี่ยม เนียมเกิด	กรรมการ
๗. นางบุญเหลือ กำใจดี	กรรมการ
๘. นายลำเพย บัวไสว	กรรมการ
๙. นางบุญเรือน เนียมเกิด	กรรมการ

รายชื่อคณะกรรมการคุ่มที่ ๑ คุ่มดอนทรายพัฒนา ๑
บ้านนากระแสน หมู่ที่ ๖ ตำบลไรโคก อำเภอบ้านลาด จังหวัดเพชรบุรี

๑. นายอัศวิน	ลภม	ประธานกรรมการ
๒. นายกิม	ลำพิง	รองประธาน
๓. นายยีน	พรมสันต์	รองประธาน
๔. นายดำ	ชาวไทย	กรรมการ
๕. นางสาวปราณี	เทียนทอง	กรรมการ
๖. นางกล้า	ออมรัตน์	กรรมการ
๗. นางดาวเรือง	ยิ้มไย	กรรมการ
๘. นางบุญสม	หนูทิพย์	กรรมการ

รายชื่อคณะกรรมการคุ่มที่ ๒ คุ่มดอนทรายพัฒนา ๒
บ้านนากระแสน หมู่ที่ ๖ ตำบลไรโคก อำเภอบ้านลาด จังหวัดเพชรบุรี

๑. นางกุหลาบ	อดทน	ประธานกรรมการ
๒. นายเกริม	หนูทิพย์	รองประธาน
๓. นายสวัสดิ์	ราชปักษ์	รองประธาน
๔. นายสวิง	ราชปักษ์	กรรมการ
๕. นางลำไย	ราชปักษ์	กรรมการ
๖. นางสาว	ลบลม	กรรมการ
๗. นางพ้วน	จันมาก	กรรมการ
๘. นางมาลี	ใจบุญ	กรรมการ
๙. นายจำปาศักดิ์	ราชปักษ์	กรรมการ

ภาพกิจกรรม

บ้านนากระแสน หมู่ที่ ๖ ตำบลไร่โคก อำเภอบ้านลาด จังหวัดเพชรบุรี



ประชุมทำแผนครั้งที่ ๑

๑. ประชุมชี้แจงการจัดทำแผนพัฒนาหมู่บ้านแก่ผู้นำประชาชน ,หัวหน้าคุ้ม และอธิบายแบบสำรวจข้อมูล



ประชุมทำแผนครั้งที่ ๒

๒. นำข้อมูลที่สำรวจมาวิเคราะห์

ภาพกิจกรรม
บ้านนากระแสน หมู่ที่ ๒ ตำบลไร่โคก อำเภอบ้านลาด จังหวัดเพชรบุรี



ประชุมทำแผนครั้งที่ ๓
๓. ยกร่างแผนพัฒนาหมู่บ้าน



ประชุมทำแผนครั้งที่ ๔
๔. ทำประชาวิจารณ์และจัดทำแผนฉบับสมบูรณ์

ภาพกิจกรรม

บ้านนากระแสน หมู่ที่ ๖ ตำบลไร่โคก อำเภอบ้านลาด จังหวัดเพชรบุรี



ภาพกิจกรรม

บ้านนากระแสน หมู่ที่ ๖ ตำบลไร่โคก อำเภอบ้านลาด จังหวัดเพชรบุรี



ภาพกิจกรรม

บ้านนากระแสน หมู่ที่ ๖ ตำบลไร่โคก อำเภอบ้านลาด จังหวัดเพชรบุรี



ภาพกิจกรรม

บ้านนากระแสน หมู่ที่ ๖ ตำบลไร่โคก อำเภอบ้านลาด จังหวัดเพชรบุรี



ภาพกิจกรรม

บ้านนากระแสน หมู่ที่ ๖ ตำบลไร่โคก อำเภอบ้านลาด จังหวัดเพชรบุรี



ภาพกิจกรรม

บ้านนากระแสน หมู่ที่ ๖ ตำบลไร่โคก อำเภอบ้านลาด จังหวัดเพชรบุรี



ภาพกิจกรรม

บ้านนากระแสน หมู่ที่ ๖ ตำบลไร่โคก อำเภอบ้านลาด จังหวัดเพชรบุรี

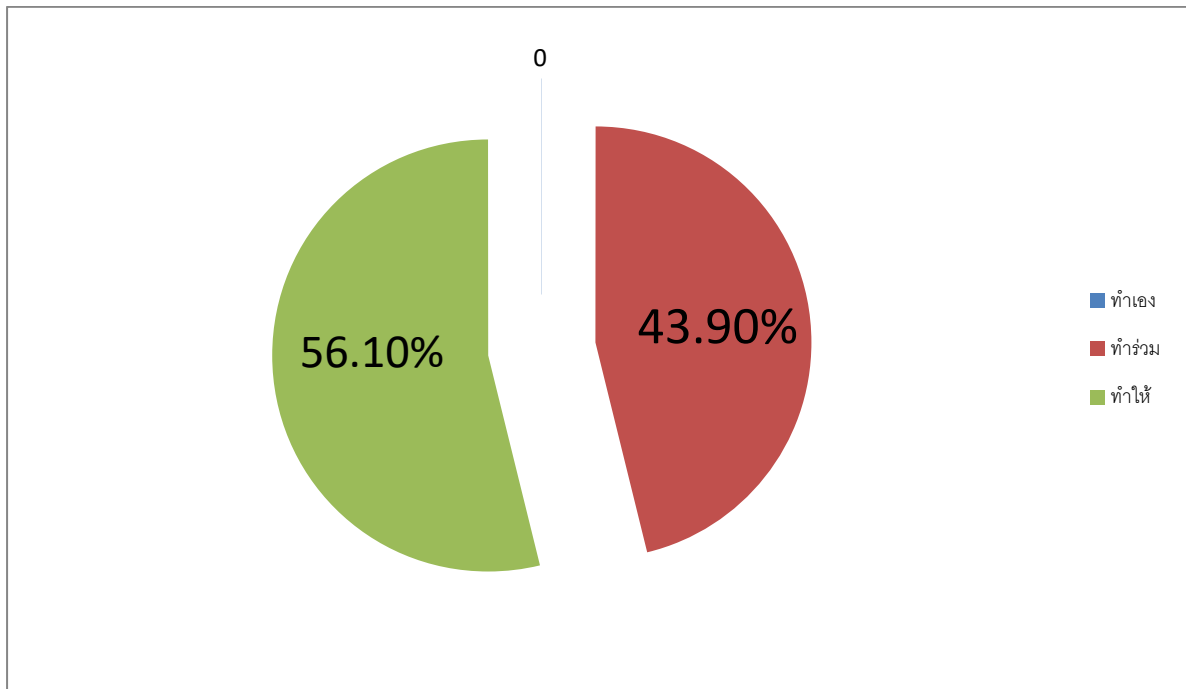


ภาพกิจกรรม

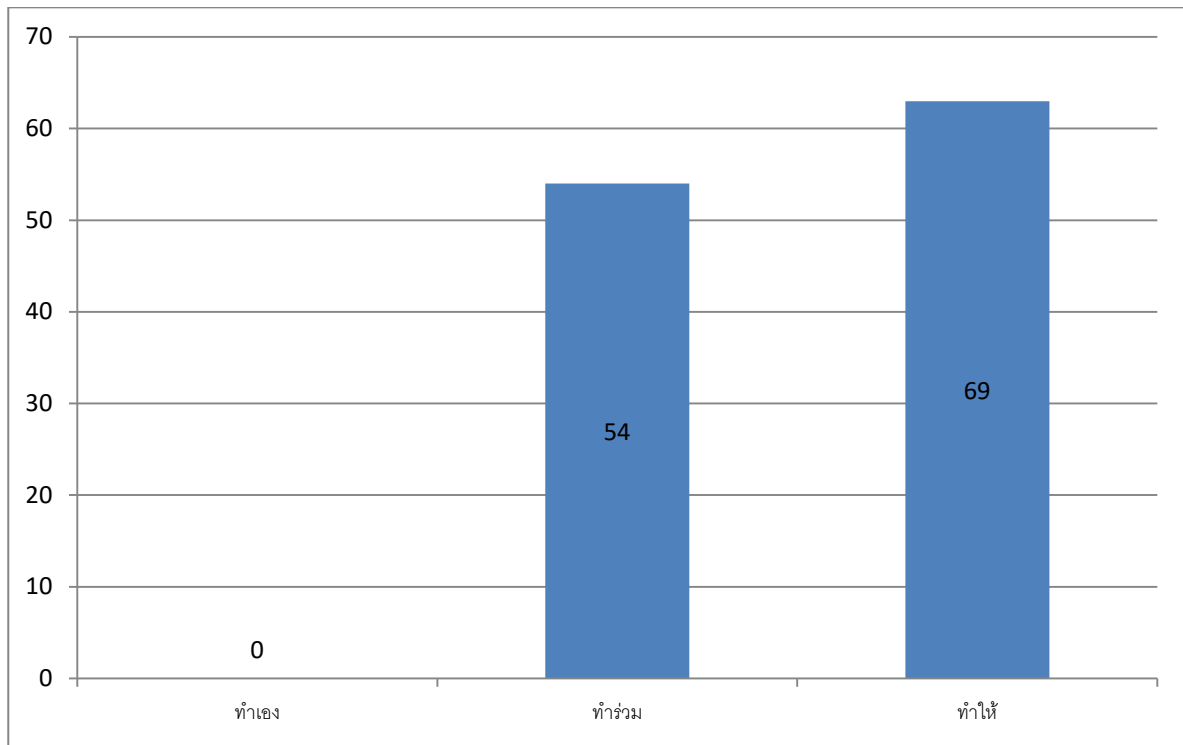
บ้านนากระแสน หมู่ที่ ๖ ตำบลไร่โคก อำเภอบ้านลาด จังหวัดเพชรบุรี



แผนภูมิแสดงการเปรียบเทียบร้อยละของโครงการจำแนกตามการดำเนินการ



แผนภูมิแสดงการเปรียบเทียบจำนวนโครงการจำแนกตามการดำเนินการ



วัฒนธรรมและภูมิปัญญาประจำหมู่บ้าน

น้ำตาลโตนด

ปัจจุบันนอกจากการทำน้ำตาลโตนดแบบภูมิปัญญาดั้งเดิมแล้ว ยังมีการแปรรูปน้ำตาลโตนดเป็นน้ำตาลไซรัป น้ำตาลโตนดผง เพื่อสะดวกกับวิถีชีวิตของคนไทยที่เปลี่ยนไป ได้รับความนิยม อีกทั้งยังเป็นสินค้าส่งออกที่ผลิตแทบไม่ทันกับความต้องการของผู้บริโภค

ในการทำน้ำตาลโตนดของบ้านนางทองสุข อุ้นจิต ต้องมีการสั่งจองน้ำตาลล่วงหน้า เนื่องจากน้ำตาลโตนดไม่ใช่ผลิตภัณฑ์ที่มีตลอดปี และเป็นเตาที่สะอาด ได้รับการยอมรับจากในท้องถิ่นและพื้นที่ใกล้เคียงในการไม่ใส่สี และไม่มีสารอื่น ๆ เจือปน

ขั้นตอนการทำน้ำตาลโตนด

๑) การพาดตาล คือการนำไม้พะองไปมัดติดกับต้นตาล

๒) การนวดตาล

ต้นตาลตัวผู้ ได้น้ำตาลจากวงตาล ใช้ไม้คาบนวดที่วงตาล โดยนวดจากโคนไปหาปลาย หรือจากปลายไปหาโคน ตัดวงตาลทิ้งให้เหลือเพียงต้นละ ๒ วง

ต้นตาลตัวเมีย ได้น้ำตาลจากผลตาลอ่อน ใช้ไม้คาบนวดไปตามช่องของผลตาลอ่อน โดยนวดจากโคนไปหาปลาย หรือจากปลายไปหาโคนเช่นเดียวกับตาลตัวผู้ วันแรกให้นวดเพียงเบา ๆ และนวดให้แรงขึ้นตามลำดับ จนกว่าจะได้ที่

๓) การปาดตาล

จะต้องนวดให้ได้ที่แล้ว ประมาณ ๓ - ๗ วัน ให้นำกระบอกล้างน้ำแช่วงตาลที่นวดแล้ว ให้มิดวงเป็นเวลา ๒ วัน ๑ คั้น คนทำตาลจะต้องขึ้นไปปาดตาลทุกวัน วันละ ๑ แว่น ความหนาของแว่นเท่ากับ ๑ คมมิดเมื่อเห็นว่าน้ำตาลเริ่มไหลดี จึงนำกระบอกลมารองน้ำตาล

๔) การรองตาล

กระบอกรองน้ำตาลต้องผ่านการรมควันให้เรียบร้อย ใส่ไม้พะยอมไว้กั้นกระบอกล้างน้ำเพื่อไม่ให้น้ำตาลมีรสเปรี้ยว นำไปผูกติดกับวงตาลในช่วงเวลาบ่ายหรือเย็น ทิ้งไว้จนถึงรุ่งเช้า (เช้ามิด) คนทำตาลจึงไปเก็บกระบอกรองน้ำตาลลงมา

๕) การเคี่ยวตาล

๕.๑ นำน้ำตาลในข้อ ๔ เทลงในกระทะใบบัว ใช้กระชอนและผ้าขาวบางกรองเอาสิ่งปนเปื้อนและไม้พะยอมออก เคี่ยวน้ำตาลประมาณ ๑ ชั่วโมง โดยใช้ไฟอ่อน ปานกลาง หรือไฟแรงตามความเหมาะสม ขณะเคี่ยวตาลต้องหมั่นคนน้ำตาลอย่างสม่ำเสมอเพื่อไม่ให้น้ำตาลติดก้นกระทะ โหม้ หรือล้นออกมา เคี่ยวจนได้ที่ เรียกว่า “ปุด” ยกลงมาจกเตา

๕.๒ ใช้เหล็กกระทะเทก กระทะเทกน้ำตาล จนกว่าน้ำตาลจะมีความข้น หนืด

๕.๓ ใช้ไม้ขนนกวนน้ำตาล เพื่อช่วยให้น้ำตาลมีสีเหลืองนวล และแห้ง

๕.๔ ใช้ภาชนะตักน้ำตาลนำไปหยอดบนเข้านตาล หรือใส่ปื๊บ ตามความต้องการของตลาด

ภาพขั้นตอนการทำน้ำตาลโตนด



โรงสีชุมชน

โรงสีชุมชน หมู่ที่ ๒ บ้านนากระแสน เป็นโรงสีของนายเจริญ พลับทอง โดยเริ่มต้นจากการที่ไม่มีโรงสีในหมู่บ้าน ต้องเดินทางไปหมู่บ้านอื่นเพื่อสีข้าว โดยไปสีในหมู่ที่ ๔ (โรงสี ผญ.รวม) บ้าง, โรงสีครูนวล บ้าง, โรงสีบ้านกวย ม.๒ (นายเปื่อย คำแก้ว) บ้างการเดินทางไม่สะดวก เนื่องจากไม่มีถนน ชาวบ้านต้องหาบข้าวไปตามคันนา ประสบความลำบากอย่างมาก จึงได้ตั้งโรงสีหมู่บ้านขึ้นในปี พ.ศ.๒๕๑๗ โดยซื้อเครื่องสีข้าวจากร้านอมรศรี โดยมี นายสุทิน พับแผ่นทอง เป็นผู้ขายให้ ใช้เครื่องรถไถนาในการให้กำลัง (ยี่ห้อเดดอง ของเกาหลี) เป็นชนิดโรงสีตุ้ สี่ได้ ๓๐ ถัง/ครั้ง ใช้เวลา ๔-๕ ชั่วโมง วันหนึ่งจะสีได้เฉลี่ยประมาณ ๕๐ ถัง มีครีวเรือนมาให้สี ประมาณครั้งละ ๓ ถัง/ครีวเรือน วันละ ๕ ครีวเรือน เพื่อนำไปรับประทานในครีวเรือน ไม่ได้คิดค่าใช้จ่ายในการสี แลกกับรำข้าวและปลายข้าว เลิกใช้เครื่องสี่ตุ้ ปี ๒๕๒๗ เปลี่ยนระบบสีข้าวเป็นแบบลูกหินตั้ง ๒ ลูกหิน คือ ลูกหินข้าวเปลือก และลูกหินข้าวขาว (ข้าวสาร) สี่ได้ประมาณวันละ ๑๕๐ ถัง โดยมีนายสม นกนาค (บ้านระหานใหญ่ ต.ตำหรุ) เป็นผู้ติดตั้งโรงสี ใช้เครื่องน้ำมัน ๘ แรงม้า (ยี่ห้อลิตเตอร์ เป็นประเภทเครื่องจุด) ใช้มาจนถึงปัจจุบัน

ขั้นตอนการสีข้าว

- ๑.เทข้าวเปลือกลงในเครื่องเพื่อแยกขยะออกจากข้าวเปลือก
- ๒.ข้าวเปลือกที่แยกขยะแล้วจะไปตามรางลงสู่กระพ้อ เพื่อเข้าสู่ลูกหินแนวนอน เพื่อกะเทาะเปลือกข้าว
- ๓.ข้าวที่กะเทาะเปลือกแล้วจะลงสู่ตะแกรงแยกรำหยาบ (รำอ่อน) และเป่าเปลือกข้าว (แกลบ) และไหลลงสู่กระพ้อ เพื่อเข้าสู่โครงลูกหินขัดข้าวขาว
- ๔.ข้าวขาวลงสู่ตะแกรงแยกรำ (รำอ่อน, ปลายรำ) ได้เป็นข้าวสาร

ปัจจุบันมีผู้มาสีข้าวน้อย เนื่องจากการทำนาในปัจจุบันใช้ระบบนายทุน ขายข้าวทั้งหมด แล้วไปซื้อข้าวสารกิน ส่วนที่เหลือก็เพียงแค่เก็บไว้ไปทำข้าวปลูกบางส่วน และไม่นิยมสร้างยุ้งฉางไว้เก็บข้าวเปลือก จึงไม่มีการนำข้าวมาสี ครีวเรือนที่ยังนำข้าวมาสีอยู่ก็เป็นรายเดิมนๆ ที่เคยมาสีอยู่เป็นประจำ

ภาพขั้นตอนการสีข้าว



ภาพภูมิประเพณีและภูมิปัญญาพื้นบ้านอื่นๆ



ประเพณีเทศน์มหาชาติ



การทำไต้นด



การทำนา



การปลูกแตงกวา



การสานส้ม, สานหว้า (เซ่ง)



การทำขนมหวาน